



Drom
Village du
REVERMONT

N°37

FÉVRIER 2026

BULLETIN
MUNICIPAL

DROM

SOMMAIRE

MOT DU MAIRE 3

INFORMATIONS PRATIQUES

Divers 4-5

INFORMATIONS DIVERSES

Etat civil / Claudia Houel services..... 6
ADAPA..... 7
ADIL / Tri des déchets..... 8
ADMR..... 9
Ma primeRénov'..... 10-11
Canaux de communication / Blablacar daily..... 12
Artistes de Drom..... 13-16
Gendarmerie..... 17

CONSEIL MUNICIPAL

Budgets..... 18-19
Travaux salle polyvalente..... 20

Coopération intercommunale

Démarches en ligne / SIEA / Bilan tri. 21
Natura 2000..... 22-23
Mon cap énergie / Crèche Agglo..... 24

VIE LOCALE

Rétrospective 2025 25-30

ASSOCIATIONS

Fleurissement / Club âge d'or..... 31
Cinéma..... 32-33
Sapeurs-pompiers..... 34-35
Jardin partagé..... 36-37
Bibliothèque..... 38-39
École..... 40-41
CROP..... 42-43
ARCMA..... 44
Patrimoine..... 45
Les Colporteurs..... 46
Don du sang..... 47

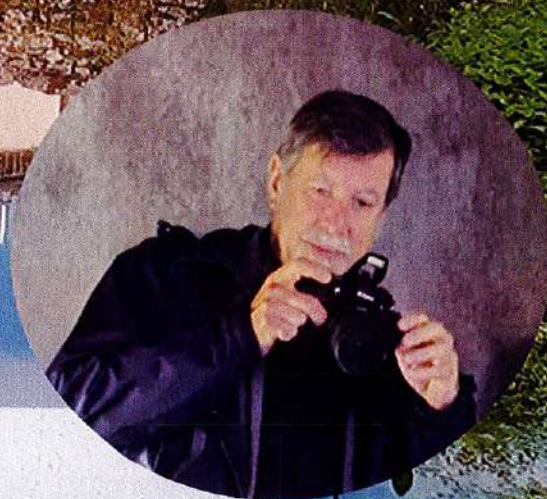
Histoire

Grand prix cycliste..... 48-49
La Descente des Cerisiers..... 50-51

Remerciement

Directeur de publication : Denis Bollache

Et c'est une fois de plus que je tiens à remercier notre grand reporter local, Daniel Brochier, figure emblématique de Drom ! Ton implication et ton aide pour la réalisation de ce bulletin ont été plus que précieuses. Merci pour toutes ces années de collaboration ! Et merci à : Milly Birraux, Bernard Larruat, Isabelle Poncet, Yvan Hertrich, Marie Thérèse Genin, Florence Blatrix Contat, Anabelle Tanesie, Yves Guillemot, Michel Guillot, Anthony Poncet et le CPI de Drom, Marie Thérèse Correlet, Sylvain Turpin, Michelle Blatrix, l'équipe de Patrimoine, Claudia Houel, la Dromothèque, Margaret Steel, Pierrick Jagu, Hélène Perronet et « Same Sang », Marion Bollache, Grand Bourg Agglomération et toutes les associations présentes dans ce bulletin.



Drom
Village du
REVERMONT

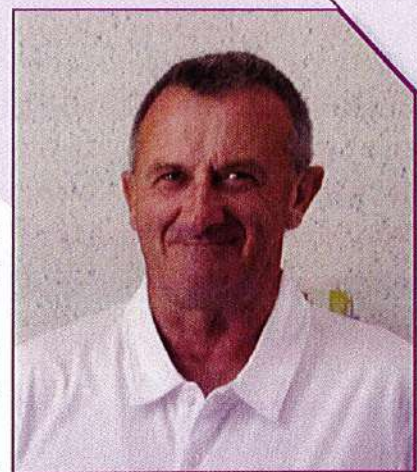
Depuis le début de ce mandat en 2020 nous avons subi de nombreuses crises (sanitaires, énergétiques, économiques, politiques, institutionnelles) et malgré ce contexte difficile d'incertitude et de restriction budgétaire nous avons pu réaliser des investissements importants.

La création d'une nouvelle chaufferie, la rénovation de 3 logements, de la mairie et de la salle polyvalente. Ces travaux ont été financés en partie par autofinancement et par les subventions des collectivités (Etat, région, département, GBA) ce qui nous a évité d'avoir recours à des emprunts.

Vous pourrez découvrir dans ce bulletin toutes les actions et les manifestations de cette année 2025 qui ont été nombreuses grâce à nos associations et tous les bénévoles que je remercie pour leur dévouement et leur disponibilité.

Après les élections du 15 et 22 mars nous allons confier la gestion de notre commune à une nouvelle équipe qui j'en suis persuadé aura à cœur d'œuvrer dans l'intérêt collectif et pour le bien de DROM et de ses administrés.

Pour ma part je tiens à remercier les adjoints, les conseillers municipaux, le personnel, les présidents d'associations et tous ceux qui ont participé à la vie de notre village durant ces 6 années



En ce début d'année 2026 je vous adresse tous mes vœux de bonheur de santé de réussite et d'épanouissement.

Michel Guillot, Maire de Drom

MAIRIE DE DROM:
Tél. : 04 74 30 67 48
mairie@drom.fr

Création impression :
Graphic Design Service
360 Chemin de la Croix
01960 PÉRONNAS
Tél. : 06 80 06 49 32
E-mail : gilles.festas@wanadoo.fr

ADMINISTRATIONS

La Mairie est ouverte de 16 h à 19 h le Lundi
de 10 h à 13 h le Mardi et de 10 h à 12 h le Jeudi
Mairie : 04 74 30 67 48
Mairie courriel : mairie@drom.fr
Page facebook : 
Drom Village du Revermont
Site Internet : <https://drom.grandbourg.fr/>

Grand Bourg Agglomération :

Téléphone : 04 74 24 75 15
Site internet : www.grandbourg.fr

Centre de Finances Publiques :

8 rue Gabriel Vicaire à Bourg-en-Bresse
Téléphone : 04 74 22 83 90

SECOURS

Gendarmerie : 17 Ceyzériat : 04 74 30 00 10

Pompiers : 18 Drom : Chef de Centre,
Anthony PONCET 06 12 26 16 25

S.A.M.U : 15

Numéro d'appel d'urgence européen : 112
(à utiliser pour les portables)

Centre Antipoison : 04 72 11 69 11

Femmes victimes de violence : 3919

RÉSEAUX

Réseau d'eau : Suez – Lyonnaise des eaux :

Service client : 0977 408 408

Urgences 24 h/24 : 0977 401 133

E.D.F. : 09 726 750 01 (sécurité, dépannage)

SOCIAL

Pour vous orienter dans vos démarches :

30 01 (numéro gratuit)

Centre départemental de solidarité (CDS) de la croix Blanche

57, avenue Amédée Mercier

Bourg-en-Bresse : 04 74 45 17 32

SPORT, CULTURE ET ANIMATION

La **bibliothèque** propose gratuitement ses livres tous les lundis de 18h00 à 19h00, les mercredis de 17h30 à 19h00 et samedis de 10h à 11h30 à la Salle de réunions.

Le **cinéma** : projection le lundi soir, une semaine sur trois.

Le **club de l'Age d'Or** se réunit tous les mercredis d'Octobre à Juin à la salle polyvalente de 14h00 à 17h30.

PRESSE

Correspondants de Presse :

Daniel Brochier (04 74 30 62 53 à Drom)

Voix de l'Ain,

M. Christian MORANDAT (04 74 30 68 29) Le Progrès.

CULTE

Culte : Messe le dimanche à 10 H 30 (à Drom le dernier dimanche de septembre, aux Conches les lundis de Pâques et de Pentecôte), Père Augustin LOUTOUMBA : 07 53 79 58 84 / lout.augustin@gmail.com

HORAIRES DÉCHETTERIES

Sur Roche 01250 SIMANDRE-SUR-SURAN

du 1^{er} juillet au 31 août :

Lundi, mercredi, et samedi : 7h - 13h

du 1^{er} septembre au 30 juin :

Lundi et mercredi : 14h - 18h

Samedi : 8h - 12h / 14h - 18h

Lucinges 01370 VAL-REVERMONT

du 1^{er} juillet au 31 août :

Lundi, mercredi, vendredi et samedi :
7h - 13h

du 1^{er} septembre au 30 juin :

Lundi et vendredi : 14h - 18h

Mercredi : 9h - 12h / 14h - 18h

Samedi : 8h - 12h / 14h - 18h

Pour les particuliers, l'accès est libre. Pour les professionnels, l'accès est libre pour les déchets suivants : carton, métaux, et films plastiques. L'accès est payant pour les autres déchets (ticket de 9€ par passage). Les apports sont limités à 1m³ par semaine.

HORAIRES FROMAGERIE

Lundi / Mardi	9h - 12h30 / 17h - 19h
Mercredi	Marché de Bourg-en-Bresse
Jeudi / Vendredi	9h - 12h30 / 17h - 19h
Samedi	9h - 12h / 16h - 19h
Dimanche	9h - 12h

TARIFS SALLE POLYVALENTE

	RÉUNION	1 JOUR	2 JOURS
Associations de la commune*	45 €	70 €	110 €
Particulier de Drom**	70 €	130 €	200 €
Autres	110 €	260 €	350 €

Les tarifs sont susceptibles d'évoluer en cours d'année

* Association ayant son siège social à Drom.

** Personne ayant sa résidence principale à Drom ou redevable de la taxe d'Habitation.

Contactez la mairie pour tout renseignement

SERVICES

Le **Courrier** est relevé du lundi au samedi, à partir de 9 h 00.

Les **camions de ramassage du Tri sélectif** alternent leur collecte une semaine sur deux avec le ramassage des ordures ménagères (voir tableau fourni).

Transports scolaires :

Car Ceyzériat : départ 7 h 37

Car Bourg (tout public) : départ 6 h 54.

Ce car peut aussi être utilisé par des particuliers moyennant un tarif de 1,30 €.



Transport à la demande : vers

Bourg-en-Bresse (Carré Amiot), Ceyzériat (Mairie), Villereversure (Place de la mairie), sur réservation du lundi au samedi de 8h à 19h :

Via le site www.rubis.grandbourg.fr

rubrique transport à la demande,

ou par téléphone au 04 57 38 37 01

Poids public : contacter la Mairie.

Animaux trouvés : contacter la Mairie.

ZOOM SUR...

LES CHAUVES-SOURIS À CORVEISSIAT

Vous lisez ce bulletin avec assiduité, vous savez alors que plusieurs espèces de chauves-souris sont emblématiques du site Natura 2000. Un de leurs gîtes préférés est d'ailleurs l'Espace Naturel Sensible (ENS) labellisé par le Département de l'Ain : **grotte et reculée de Corveissiat**.



▲ Petit rhinolophe au repos.
©Mathieu Gauvain

Murins de Daubenton, petits rhinolophes et barbastelles d'Europe se partagent les lieux, mais chacun chez soi ! Si les premiers aiment dormir dans la grotte, les petits rhinolophes préfèrent les bâtiments de l'ancienne diamanterie et les barbastelles sont attirées par les vieux arbres de la forêt.

Ces petits mammifères volants font l'objet d'un suivi régulier depuis de nombreuses années, afin de mieux comprendre comment ils utilisent les lieux et concilier leur préservation avec les autres usages du site. En effet, ce site fait aussi le bonheur de visiteurs, petits et grands, en balade le long du sentier ou en visite de la grotte avec l'AGEK.

Il n'était pas question de mettre tout ce monde dehors ! Ainsi, une grille a été installée à l'entrée de la grotte, puis un règlement mis en place, en autorisant les visites encadrées uniquement à certaines périodes et aux personnes sensibilisées à la préservation de ces espèces. Enfin, pour comprendre les enjeux de l'intérieur de la grotte, un sentier pédagogique va bientôt voir le jour à l'extérieur.

L'année se termine sur une belle nouvelle : les comptages effectués en période de mise bas affichent des chiffres records pour la colonie de petits rhinolophes et parmi les plus importants jamais enregistrés pour les murins de Daubenton.

Avec l'implication de tous les acteurs, la préservation du site porte ses fruits !

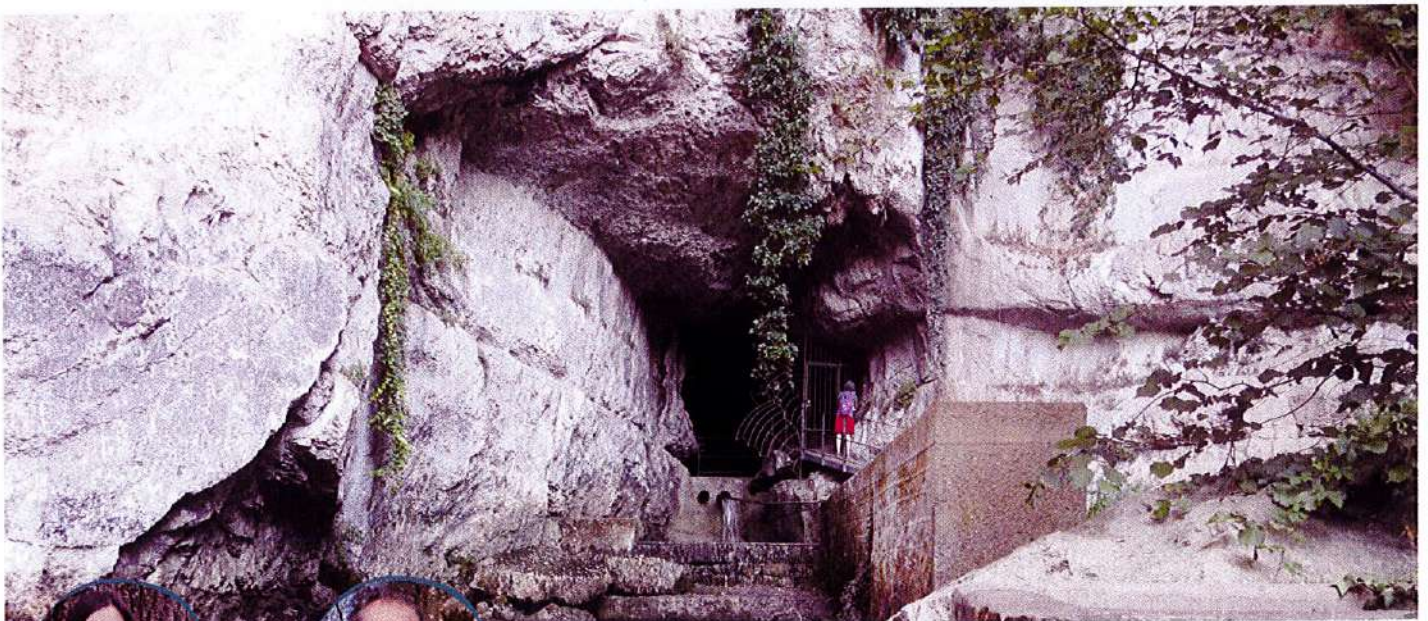


RENFORCER LES LIENS

Sur la base des différentes initiatives déployées ces dernières années, le CEN propose que 2026 fasse la part belle à la sensibilisation des habitants du territoire.

Les sciences participatives seront mobilisées sous diverses formes pour faire participer les volontaires, à la découverte de la nature extraordinaire présente près de chez vous.

Une rencontre/conférence est prévue avec **Marc-André Sélosse** (Muséum national d'histoire naturelle de Paris), en lien avec l'association ABCDE et le Cercle de Condorcet de Bourg-en-Bresse, à **Val-Revermont** (bourg de Treffort) **le 9 mars 2026** à 19h30.



Vos contacts au CEN Rhône-Alpes pour votre site Natura 2000

gaelle.faure@cen-rhonealpes.fr
Tél. 07 63 73 91 99

fabien.billaud@cen-rhonealpes.fr
Tél. 07 63 73 91 71



La Région
Auvergne-Rhône-Alpes

CRÈCHES AGGLO

Inscrire son enfant dans une crèche de l'Agglomération

Inscrire son enfant dans une crèche gérée par Grand Bourg Agglomération : à faire en ligne

Photos et visuels fournis : logo mes démarches, photo crèche Grand Bourg Agglomération gère 8 établissements d'accueil du jeune enfant (EAJE) pour les enfants de 10 semaines à 4 ans. Demander une place en crèche est encore plus simple grâce au portail Mes démarches. Le formulaire se remplit en moins de 5 minutes. La pré-inscription est accessible en permanence.

Quels établissements sont concernés ?

L'Agglomération gère les établissements situés à Bénv, Ceyzériat, Confrançon, Domsure, Montrevel-en-Bresse, Saint-Etienne-du-Bois, Saint-Just et Saint-Trivier-de-Courtes. Elle dispose aussi de 8 places à la crèche d'entreprise Les P'tits biscuits à Ceyzériat.

Les familles peuvent indiquer deux choix. Les places sont attribuées par la commission d'attribution des places en EAJE qui se réunit deux fois par an (octobre et mars), pour les rentrées de janvier et septembre. Une liste d'attente est établie, des places pouvant se libérer à tout moment.

En cas de désistement ou de départ d'enfant, la place est attribuée aux familles inscrites sur cette liste.

En cas de place vacante au sein d'un équipement et d'absence de liste d'attente, la décision d'attribution d'une place peut se faire rapidement hors commission.

L'accueil collectif : bien plus qu'un mode de garde

Les établissements d'accueil du jeune enfant veillent à la santé, à la sécurité et au bien-être des tout-petits. Ils contribuent à l'équilibre vie personnelle et vie professionnelle des familles, mais répondent aussi aux besoins de répit des parents qui ne travaillent pas.

Les EAJE sont des lieux d'éveil pour les enfants et d'accompagnement pour les familles dans leur nouveau rôle de parents.

Besoin d'aide ? Un service d'informations pour les parents et futurs parents

Le service petite enfance vous conseille sur le mode de garde le mieux adapté à votre situation. Il peut aussi vous aider à réaliser la pré-inscription.

► Contact par téléphone au 04 74 25 62 63, le lundi et vendredi de 8h30 à 12h30 et le mardi et jeudi de 13h30 à 17h30.
Mail : petiteenfance@grandbourg.fr



Rénovation des logements : l'Agglo accompagne vos travaux

Vous réalisez des travaux dans votre logement ? Un logement que vous occupez ou louez ? Grand Bourg Agglomération est à vos côtés pour vous conseiller. Les conseillers de l'espace conseil France Rénov' Mon Cap Energie vous accompagnent dans la définition du programme de travaux et vous informent sur les aides financières possibles. L'information est gratuite et indépendante. L'Agglomération est également agréée Mon Accompagnateur Rénov'. Elle accompagne les propriétaires pour des rénovations énergétiques d'ampleur dans le cadre du dispositif MaPrimeRénov' parcouru accompagné.

Des travaux prévus ?

Le bon réflexe avant d'initier le projet : contacter l'espace conseil France Rénov' Mon Cap Energie au 04 74 45 16 49 ou par mail à moncapenergie@grandbourg.fr.

Des exemples de projets

- Isolation : murs, toitures, plancher bas, remplacement des menuiseries
- Remplacement d'un système de chauffage, production d'eau chaude ou de ventilation
- Installations de dispositifs à énergies renouvelables
- Adaptation des logements au vieillissement et au handicap
- Rénovation d'un logement en vue de le mettre en location (travaux lourds, restructuration ou rénovation énergétique)

Des subventions possibles

L'Agglomération propose des aides financières pour l'isolation ou les énergies renouvelables. Infos au 04 74 45 16 49.

VOUS RÉNOVEZ ?

L'AGGLO VOUS ACCOMPAGNE DANS VOS TRAVAUX :
Informations et conseils personnalisés
Aides financières possibles

CONTACT :

- 04 74 45 16 49
- moncapenergie@grandbourg.fr
- grandbourg.fr/moncapenergie



La fondue du sou



Banquet des classes



Randonnée APRIDEV (déficient visuel)



La cantine des Dromignons



AG Juramonts



L'Ain en courant



Fête de quartier



Le lavoir en juin



Les 100 ans de la classe unique

Vendredi du Revermont





REVERMONT ET GORGES DE L'AIN



EDITO

Chers habitants humains du Revermont,
Je vous retrouve avec plaisir pour ce nouveau bulletin d'informations qui, dans cette année particulière, a pu être renouvelé, pour vous présenter les actualités et sujets phares de notre site Natura 2000 « Revermont et Gorges de l'Ain ». Il s'agit du dernier bulletin de mandat et j'en profite pour remercier chaleureusement l'ensemble des personnes, élu.e.s et technicien.ne.s qui ont participé à nos réunions et œuvré à nos actions pendant ces années.

Cette année 2025 a vu la reprise du site par la Région Auvergne-Rhône-Alpes qui en a délégué la gestion au Conservatoire d'espaces naturels, toujours en lien avec les acteurs locaux, bien sûr.

A plus large échelle, cette année a notamment vu le franchissement de la 7^e limite planétaire, l'acidification des océans, venant perturber le fonctionnement de ses écosystèmes et sa capacité de régulateur climatique planétaire. L'urgence et l'importance de réaliser l'impact des activités humaines sur l'ensemble des composantes du vivant dont nous dépendons s'accroît chaque jour davantage, pour pouvoir prendre les décisions nécessaires à la préservation d'une planète habitable pour nos enfants et les générations après eux. Les habitats naturels que nous préservons et le programme d'actions que nous proposons sont une porte d'entrée pour la considération de ce vivant qui nous entoure, le préserver et le partager.

J'en profite pour remercier l'ensemble des personnes qui travaillent à la préservation de ces sites et particulièrement Fabien Billaud qui coordonne tout cela. Merci à eux pour leur implication.

Longue vie aux pelouses sèches, aux chiroptères et aux forêts ! Longue vie à la vie ! Bonne lecture à vous.

Benjamin RAQUIN,

président du COPIL Natura 2000 Revermont et Gorges de l'Ain

UNE PRISE EN MAIN... DANS LA CONTINUITÉ

Dès sa prise en main de l'animation, le CEN Rhône-Alpes a engagé un premier tour des élus des principales communes concernées afin de comprendre leurs visions, leurs attentes et approfondir chaque cas. Ces rencontres locales se renforceront après les élections municipales de 2026, élargies à d'autres acteurs du territoire.

Avec l'animation du site Natura 2000, le CEN Rhône-Alpes cherchera particulièrement à contribuer à la dynamique agro-environnementale pour préserver la production agricole avec le maintien des enjeux de biodiversité.

Le fonctionnement des exploitations agricoles, le pâturage et l'entretien des pelouses sèches est particulièrement au cœur des enjeux. La solidarité s'impose vis-à-vis des éleveurs de nos régions qui traversent un moment compliqué avec l'infection bovine par la dermatose nodulaire contagieuse (DNC).

Le CEN Rhône-Alpes s'est rapproché de la Société d'économie montagnarde de l'Ain (SEMA) et des services de Grand Bourg agglomération (GBA) pour préparer un travail au plus près des exploitants en 2026. Un programme agro-environnemental et climatique animé par GBA depuis 2023 est en cours sur le territoire (8 exploitations agricoles et 2 collectifs d'agriculteurs engagés) ainsi qu'un plan pastoral territorial animé par la SEMA.

Et 2026 sera l'année internationale du pastoralisme, l'occasion de mettre en valeur cette activité agricole intimement liée aux enjeux de biodiversité !

FOCUS CHANGEMENT D'ANIMATEUR

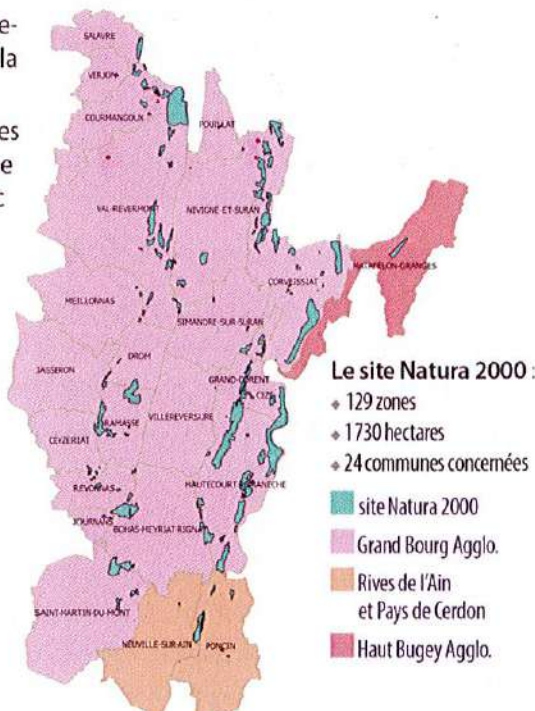
Assurer une continuité tout en changeant de structure animatrice...

Le 24 mars 2025, le Conservatoire d'espaces naturels Rhône-Alpes a officiellement pris sous son aile l'animation du site Natura 2000.

Ce rôle lui a été confié, dans le cadre d'un partenariat, par la Région Auvergne-Rhône-Alpes, collectivité compétente sur la politique, Natura 2000.

Depuis mars dernier, le CEN Rhône-Alpes a travaillé de concert avec les services de Grand Bourg Agglomération pour prendre le relais, bien comprendre la dynamique engagée jusque-là, récupérer l'ensemble des travaux historiques et des informations précieuses capitalisées. La continuité de la présidence de Benjamin Raquin a permis ce transfert d'animation en toute sérénité.

Le CEN Rhône-Alpes est heureux de travailler sur votre territoire !



NATURA 2000 en Auvergne-Rhône-Alpes c'est :

14% du territoire régional 261 sites

DÉMARCHES AGGLO EN LIGNE

Des démarches en ligne sont proposées par Grand Bourg Agglomération

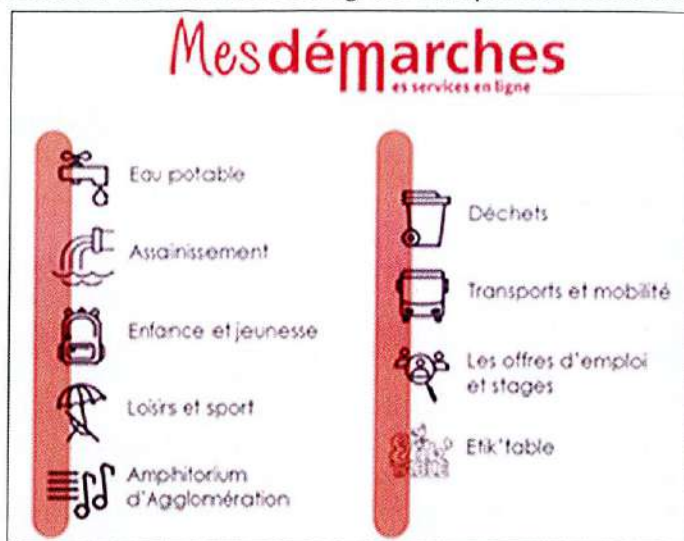
Le site grandbourg.fr s'enrichit de nouveaux services en ligne avec le portail Mes démarches. L'Agglomération se rapproche ainsi des habitants, en leur permettant de réaliser certaines démarches, demander des informations et signaler des dysfonctionnements.

Compétente dans de nombreux domaines, elle crée un guichet de service public dématérialisé. Les services sont classés en neuf thématiques.

Réserver des cours à la piscine carré Tonique, demander un bac à déchets, un diagnostic assainissement, postuler à un emploi, ... sont quelques-uns des services proposés.

Simple, facile d'utilisation et rapide

Pour l'utilisateur, l'utilisation du portail est simple et rapide : une adresse mail suffit pour faire une demande. L'utilisateur est informé du traitement de sa demande en temps réel par des notifications qu'il reçoit sur sa messagerie. Les formulaires en ligne assurent la transmission au bon interlocuteur et simplifient les échanges avec l'Agglomération.



SIEA PERMIS DE CONSTRUIRE

DEMATERIALIZATION DES PROCEDURES D'URBANISME

Pour rappel, les modalités de dépôt des demandes d'autorisation d'urbanisme (certificats d'urbanisme, déclarations préalables de travaux, permis de construire, permis d'aménager, et permis de démolir) sont facilitées via internet.

Il est possible pour tout administré de la commune de saisir et déposer une demande d'urbanisme en ligne en accédant à l'adresse suivante :

<https://portail.siea-sig.fr/sve/#/001150/>



Un lien mis en place sur le site internet de la commune vous permettra de réaliser les démarches nécessaires 7j/7, 24h/24 depuis chez vous sous réserve de respecter les Conditions Générales d'Utilisation du service qui vous sera mis à disposition. L'objectif est de moderniser le service public, de fluidifier et accélérer le traitement des demandes, et de permettre aux usagers de ne pas se déplacer pour déposer les documents.

Le dépôt de dossier en version papier demeure toujours possible. Et la mairie reste la seule interlocutrice et responsable de l'instruction et de la délivrance des actes et des autorisations.



COLLECTE DES EMBALLAGES

Collecte des emballages en bacs : des résultats positifs

En 2024, Grand Bourg Agglomération a modifié sa manière de collecter les emballages, en proposant une collecte en bacs à l'ensemble des habitants. Elle a ainsi fourni gratuitement un bac jaune pour chaque foyer, afin de faciliter le geste de tri. **55 000 bacs** ont été distribués aux habitants des **70 communes concernées**. Coût de l'investissement pour l'Agglomération : **2,8 millions d'euros**.

Cette évolution majeure avait plusieurs objectifs :

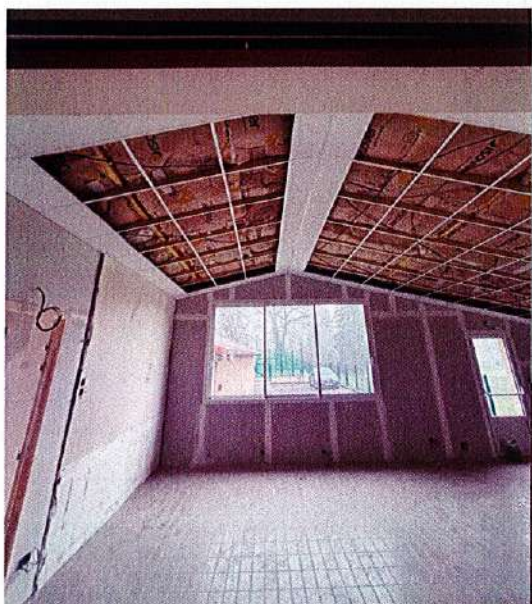
- Favoriser le tri
- Améliorer le service aux habitants
- Améliorer les conditions de travail des agents de collecte

Après une année de fonctionnement, les résultats sont positifs :

- Le volume d'emballages et papiers collectés a augmenté de 39 %
- Les tonnages d'ordures ménagères ont été réduits de 16 %

L'accompagnement des habitants se poursuit avec des actions de sensibilisation menées toute l'année pour améliorer la qualité du tri. Quelques rappels restent utiles : les déchets sont à déposer en vrac dans les bacs, et non emboîtés.

TRAVAUX SALLE POLYVALENTE



- La rénovation de la Salle Polyvalente a débuté au mois d'octobre 2025.
- La maîtrise d'oeuvre a été confiée au cabinet AKarchi.
- Les travaux prévus sont l'isolation, la peinture et l'insonorisation, les menuiseries intérieures et extérieures, l'électricité, la réfection du sol et l'agencement de la cuisine.
- Le montant des travaux, y compris les honoraires de l'architecte, est estimé à 110 000 € H.T. pour lesquels nous avons obtenu 80 625 € de subventions.



La livraison est prévue fin février 2026, notre salle polyvalente sera donc disponible dès le 1^{er} mars 2026.





REPORT SUR 2026

Résultat de fonctionnement au 1 ^{er} /01/2025	193 694,38 €
Excédent de fonctionnement 2025	30 307,09 €
Déficit d'investissement	-72 547,11 €
Excédent	151 454,36 €
RESTE À RÉALISER AU 31/12/2025	
Dépenses	106 885,57 €
Recettes :	80 625,00 €
Excédent à reporter sur 2026	125 193,61 €

TRAVAUX DE LA SALLE POLYVALENTE

Travaux de la Salle polyvalente : Le début des travaux de la salle polyvalente ayant commencé avec plusieurs mois de retard, au 31 décembre il reste :

- 106 885,57€ de factures à régler
- 80 625,00€ de subventions à percevoir

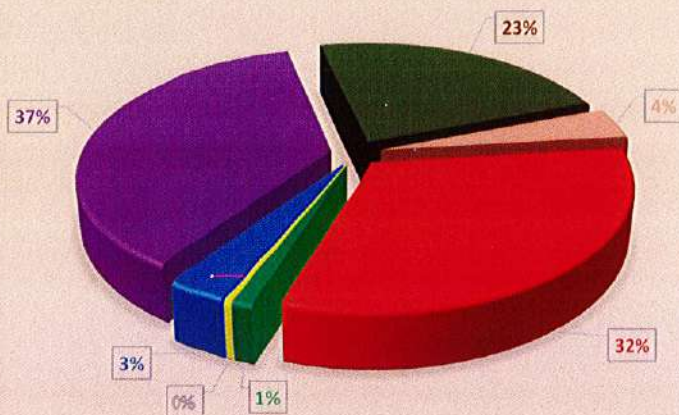
Ces sommes sont imputables sur le résultat de l'année 2025.

DETTE

Au 31 décembre 2025 le montant de la dette s'élève à 27 616,32€
 Il correspond au solde de l'emprunt "Opération Coeur de Village", ce qui représente 126€ par habitant.
 La dernière échéance de cet emprunt sera payée en 2031.

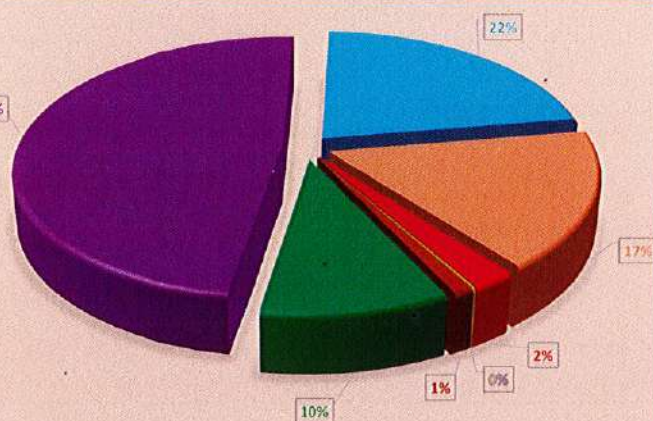
Dépenses : 179 762,69 €

● Charges à caractère général	54 912,12 €
● Charges de personnel et frais assimilés	34 021,85 €
● Atténuations de produits	5 935,40 €
● Autres charges de gestion courante	47 416,75 €
● Charges financières	1 689,48 €
● Charges spécifiques	480,00 €
● Dotations aux provisions de dépréciations	5 000,00 €
Excédent de fonctionnement	30 307,09 €



Recettes : 179 762,69 €

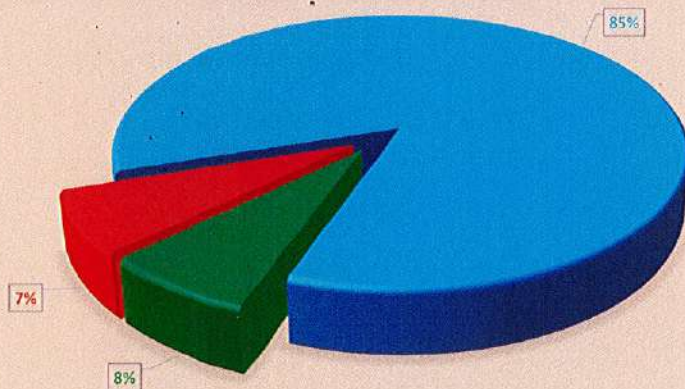
● Atténuations de charges	124,17 €
● Produits des services, domaine et ventes diverses	1 889,44 €
● Impôts et taxes	17 524,00 €
● Fiscalité locale	86 300,00 €
● Dotations, subventions et participations	39 420,42 €
● Autres produits de gestion courante	30 494,80 €
● Produits spécifiques	4 009,86 €



BUDGET D'INVESTISSEMENT 2025

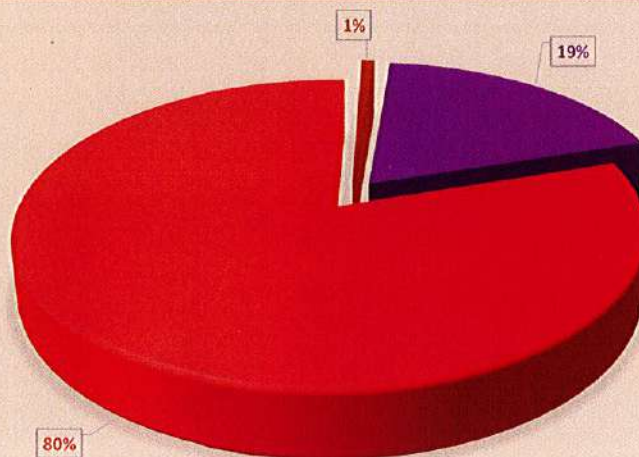
Dépenses : 133 311,46 €

● Emprunts et dettes assimilées	9 944,78 €
● Immobilisations incorporelles	9 480,00 €
● Immobilisations corporelles	113 886,68 €



Recettes : 133 311,46 €

● Dotations, fonds divers et réserves	11 360,93 €
● Subventions d'investissement	48 922,42 €
● Emprunts et dettes assimilées	481,00 €
Déficit d'investissement	72 547,35 €



SITES OFFICIELS PRATIQUES AU SERVICE DU PUBLIC



Rendez-vous en ligne

• Prendre rendez-vous en ligne avec une brigade de gendarmerie (pour un dépôt de plainte, une formalité administrative...). Service expérimenté dans les départements 35 et 45
<https://lannuaire.service-public.fr/>

Djihadisme



• Signaler une situation inquiétante si un phénomène de radicalisation violente paraît menacer un membre de sa famille ou un proche (en particulier le cas d'un mineur risquant de rejoindre un mouvement radical violent à l'étranger).
0 800 005 696 Numéro vert gratuit en journée, formulaire hors heures ouvrables.
www.stop-djihadisme.gouv.fr

Fraude à la carte bancaire



• PERCEVAL : Les internautes signalent en ligne un usage frauduleux de carte bancaire, après avoir fait opposition sur celle-ci, lorsqu'ils sont toujours en possession de leur carte.
Un récépissé est délivré favorisant les démarches de remboursement auprès de sa banque.
psi.service-public.fr/mademarche/FCB/demarche

Violences sexuelles et sexistes



• Les internautes, victimes ou témoins de violences sexuelles et sexistes signalent les faits aux forces de sécurité intérieure.
• Offre un accompagnement personnalisé aux victimes vers les associations partenaires et les services d'enquête.
www.signalement-violences-sexuelles-sexistes.gouv.fr



Tranquillité vacances

• Opération tranquillité vacances (OTV) : Les internautes se réinscrivent en ligne à OTV, afin que police et/ou gendarmerie veillent sur leur domicile en leur absence.



Escroqueries sur internet

• THESEE : Déposer une plainte en ligne pour les escroqueries commises sur internet (fausse petite annonce, faux site de vente en ligne, rançongiciel, hampeçonage, fausse romance...).

Brigade de Ceyzériat

340 Avenue du Revermont
01250 Ceyzériat
04 74 30 00 10

Lundi, mardi, mercredi, jeudi, vendredi, samedi
08h00 - 12h00 / 14h00 - 18h00
Dimanche et jours fériés
09h00 - 12h00 / 15h00 - 18h00

Pré-plainte en ligne



• Déposer une plainte pour une atteinte aux biens (vol, destruction, dégradation) ou un fait discriminatoire (discrimination, diffamation, injure, provocation individuelle à la haine) dont l'auteur est inconnu. Un RDV est ensuite fixé avec l'usager pour signer la plainte.
www.pre-plainte-en-ligne.gouv.fr

Signalement sur Internet



• Signaler tout contenus ou comportements illicites sur internet.
• Les tentatives d'escroqueries par internet sont traitées sur ce site jusqu'à l'ouverture de THESEE.
www.internet-signalement.gouv.fr

Trouver une brigade ou commissariat



• Localiser et contacter un service de police ou de gendarmerie assurant un accueil des victimes.
www.interieur.gouv.fr/Contact/Contacter-une-brigade-de-gendarmerie-ou-un-commissariat-de-police

Connaître ses points restant sur le permis de conduire



• Télépoints : connaître le nombre de points restants sur son permis de conduire.
<https://tele7.interieur.gouv.fr/11p/>

Brigade numérique gendarmerie



• Échanger par messagerie instantanée avec un gendarme, qui répond 24h/24 et 7j/7 aux questions des usagers et peut les accompagner vers les téléservices ou vers les unités territoriales.
www.gendarmerie.interieur.gouv.fr/Brigade-numerique

CONSEILS DE PRÉVENTION

CAMBRIOLAGE

- Équipez votre porte d'un système de fermeture fiable, d'un contrôle visuel ou d'un entrebâilleur
- Installez des équipements adaptés (volets, éclairage programmé, détecteur de présence, alarme)
- Fermez les volets dès la tombée de la nuit
- Fermez les portes à clés, même lorsque vous êtes chez vous
- Ne laissez pas les clés sur la serrure d'une porte vitrée
- Ne facilitez pas l'accès aux cambrioleurs : rangez les outils de bricolage (échelle, marteaux, tournevis)
- Ne diffusez pas vos dates de vacances sur les réseaux sociaux
- Demandez à une personne de votre entourage de passer chez vous pour récupérer le courrier et montrer un signe de présence en cas d'absence longue
- Signalez au 17 tout individu ou comportement suspect aux abords de votre domicile

15
SAMU
LE SERVICE D'AIDE MÉDICALE URGENT



17
POLICE
SECOURS



18
SAPEURS-
POMPIERS



112
NUMÉRO D'APPEL
D'URGENCE EUROPÉEN



114
NUMÉRO D'URGENCE
POUR LES PERSONNES
SOURDES ET
MALENTENDANTES



Pierrick Jagu

« JAGU Pierrick » :



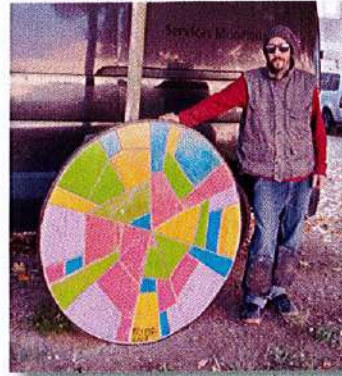
« Je crée des sculptures en pierre et participe régulièrement à des expositions artistiques. Je réponds aussi à des commandes spécifiques (fixation ou réparation de sculpture, créations diverses...). Je réalise des sculptures personnalisées pour des moments importants (mariage, naissance, anniversaire, décès...). Dans la mesure du possible, je m'adapte à différents types de budget mais j'amène toujours ma "touche personnelle" aux différents projets. »



« pj 3 pi R » :



C'est un atelier mobile qui propose des cours d'initiation de Sculpture Pierre ou Taille de Pierre dans différents contextes (établissements scolaires, centres de Loisirs, fête de quartier, musées, lieux publics, collectivités ...).



Les participants repartent avec leurs créations ou alors, la sculpture collective est fixée sur place.

Quelques séances exceptionnelles sont parfois proposées aux particuliers à l'atelier, à Drom.

« Pierre de Table » et « Pierre Végétale » :



Production d'objets pour la cuisine (planches à découper, plats, vasques, dessous de plats, porte savon...) Conception de support floraux,

Dans un style rustique ou contemporain, avec une grande diversité de couleurs, de textures, de formes, elles s'accordent avec toutes les ambiances (particuliers et professionnels).

En parallèle, l'atelier produit aussi des tablettes, des presse-livres, des lampes et diverses créations sur-mesure...



diverses réalisations pour les plantes (pots et vases de toutes tailles, soliflores...).

« sarl 3 pi R » :

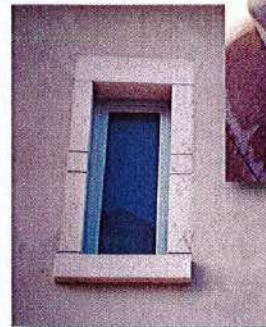
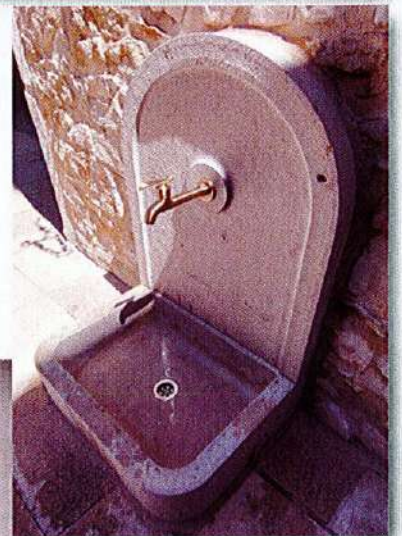
L'entreprise répond à tous les projets en Pierre pour le Bâtiment .

Elle s'adapte à tous types de budgets et de contraintes, dans un esprit qualitatif, durable et esthétique.

Bâtiment (mur, escalier, seuil, jambages, dallage, cuisine, modification cheminée...)

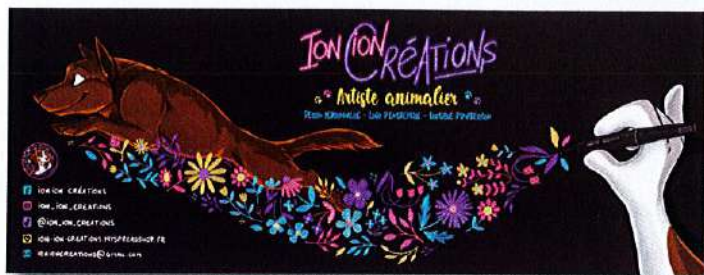
Aménagements extérieurs (murets, couvertines, bordures, piliers de portail, bancs, fontaines...) Neuf ou Rénovation. Fourniture d'éléments sur-mesure et Pose.

3 pi R, fabrique aussi des pierres pour le Funéraires : créations de Stèles, gravure, plaques, restauration de monuments...



DROM 01250
pj3pir01@outlook.fr
06 38 24 37 52

Marion Bollache



Ion-Ion Créations : l'illustration au cœur de l'émotion
 Ion-Ion Créations est une activité créative dédiée à l'illustration et à la personnalisation, avec un univers joyeux, coloré et profondément attaché au monde animal. À travers ses créations, l'artiste transforme des idées, des histoires et des émotions en images qui prennent vie sur de nombreux supports.

Dessins personnalisés : votre animal en cartoon

Ion-Ion Créations propose de transformer votre animal en illustration cartoon, tout en respectant ce qui le rend unique : une expression, une posture, un regard, un petit détail qui fait toute la différence à vos yeux. Ces portraits personnalisés permettent d'immortaliser votre compagnon avec tendresse et originalité, pour en faire un souvenir durable ou un cadeau plein de sens.

Logos professionnels : une identité visuelle qui vous distingue

Pour les professionnels, Ion-Ion Créations conçoit des logos colorés et des identités visuelles sur mesure. L'objectif : vous démarquer de la concurrence avec une image forte, cohérente et fidèle à votre univers, que ce soit pour une marque, une entreprise, un projet associatif ou un événement.

Impression : vos créations sur une multitude de supports

Les illustrations ne restent pas sur papier : Ion-Ion Créations propose également l'impression de vos visuels sur une large gamme d'articles personnalisables. Objets du quotidien, accessoires, papeterie, textiles, goodies ou produits pour animaux... Chaque support devient un prolongement de votre image et de votre histoire.



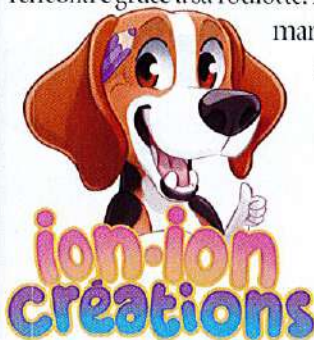
Livres jeunesse :

apprendre avec douceur et intelligence

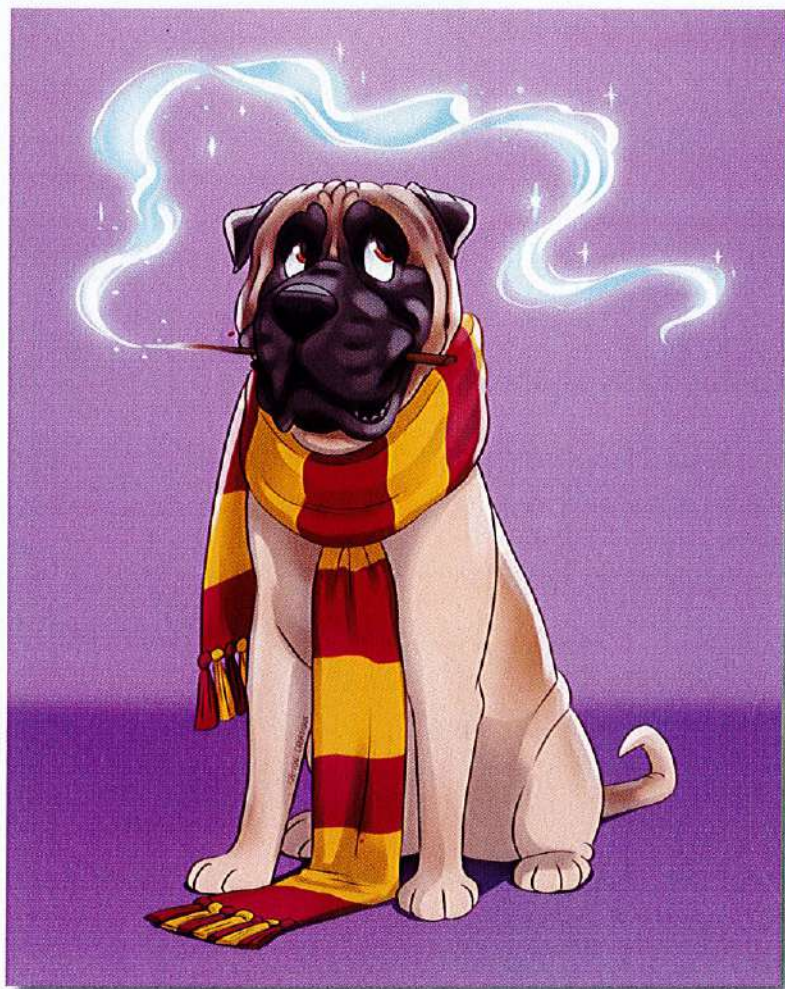
Dernière nouveauté : Le langage secret des chiens, un livre jeunesse écrit et illustré par Ion-Ion Créations. Cet ouvrage pédagogique s'adresse à toute la famille et permet d'apprendre, de manière ludique et accessible, comment bien se comporter avec les chiens, comprendre leurs signaux et construire une relation respectueuse.

La roulotte Ion-Ion Créations : un atelier itinérant

Tout au long de l'année, Ion-Ion Créations part à votre rencontre grâce à sa roulotte. Présente sur les événements,



marchés, festivals et rendez-vous culturels ou animaliers, elle permet de découvrir les créations, d'échanger, de commander des illustrations personnalisées et de plonger directement dans l'univers de l'artiste.



Margaret Steel



Margaret Steel est artiste professionnelle depuis 35 ans. Elle est artiste animalier (les vaches, lièvres, les poulets de Bresse et surtout les chats !) et travaille en encre de chine et aquarelle.

Elle a eu des expositions personnelles à Bourg en Bresse, Lyon et en Suisse. Margaret a aussi participé à des expositions collectives à Paris et aux Mall Galleries à Londres. Margaret a des tableaux dans des collections partout dans le monde.

En 2006 pendant 10 ans, son mari Tony l'a rejoint et ensemble ils ont créé une entreprise d'ébénisterie d'art, chaque pièce une œuvre unique. Avec son amie la céramiste Anne Astrid Brunet elles ont fondé en 2013 le Salon des Métiers d'Art à Bourg en Bresse.

En novembre 2016 jusqu'à en 2020 elle a de nouveau rejoint Anne Astrid pour ouvrir leur boutique BAAM au cœur de Bourg en Bresse dans l'Ain.



En 2013, Margaret a rejoint la Galerie Chris Beetles à St James, Londres. Chris Beetles est la galerie la plus renommée du monde pour les illustrateurs britanniques du XIX et XX et XXI siècles. Là, elle fait partie d'un petit groupe d'artistes de chats qui exposent dans l'exposition annuelle « Louis Wain and the Cat show ».



Maintenant à la retraite, elle continue à travailler et à accueillir le public dans sa galerie à Drom !
 Visite de la galerie sur rdv 06 76 38 72 21
 64, route des Dolines.

DES ARTISTES À DROM

Hélène Péronnet



Violoneuse et chanteuse, née en Acadie au Canada, elle est tombée dans la marmite de la musique familiale. Suite à des études de violon et de chant dans le domaine des musiques savantes et populaires, elle a fait le CFMI, pour enseigner la musique aux enfants.

Sur scène, en jazz, lyrique et musiques du monde, elle explore ses couleurs vocales avec fantaisie et simplicité. Elle a joué dans des créations avec Michèle Bernard, Louis Sclavis, Alfred Spirli, Bernard Tétu, Alain Goudard, le quatuor Bélà, le groupe vocal Evasion, Steve Waring.

Avec le quintette Same Sang et le trio Cocagne, elle joue des musiques celtiques, acadiennes et cajuns.

Elle fait partie du collectif L'arbre Canapas, avec le spectacle Roiseaux.

Elle propose des ateliers vocaux et de concerts partagés avec des musiciens et chanteurs amateurs et elle co- anime en improvisation vocale, circle songs avec Nicolas Mahnich.



Le Qi Qong et le clown viennent nourrir sa pratique pour que la musique soit un temps de ressourcement, de jeu et de beauté.

Suite au projet Inter générations avec Lucile Foliot de l'Association Villages de la saison dernière, et le Clip A tous les âges, ils mèneront en 2026, un nouveau projet avec l'école de Drom, Radio B : la réalisation de podcasts récits de vie d'anciens et d'anciennes de Drom.

N'hésitez pas à faire un tour sur :
<http://www.aucoeurdesvoix.fr/>
 Et les chaines youtube <http://youtube.com/@heleneperonnet4648>
https://www.youtube.com/@same_sang_music



Pour rappel et pour les nouveaux venus, la commune de Drom dispose de plusieurs moyens pour vous communiquer toutes sortes d'informations :

Le Petit Dromadaire, un journal d'information regroupant les événements propres à la commune, du mois en cours et de celui à venir. Disponible par mail (pour vous inscrire, envoyer votre adresse mail au secrétariat de mairie : mairie@drom.fr ou en format papier (pour les personnes n'ayant pas de support numérique).



L'application « Panneau Pocket » (disponible sur le Playstore) vous notifiant sur votre smartphone en temps réel d'une information ou d'une urgence.

<https://www.panneaupocket.com/telechargez-panneaupocket-lapplication-de-votre-mairie>



La page Facebook qui permet à la fois d'informer et d'échanger avec vous.

<https://www.facebook.com/drom01revermont>



Le site Internet qui présente un aspect global de la commune, incluant notamment les dossiers administratifs, les documents archivés et l'histoire de la commune. <https://drom.grandbourg.fr>



Le panneau d'affichage de la mairie est également une source d'informations, notamment concernant tous les arrêtés pris par la mairie.

Pour les associations, n'hésitez pas à contacter la mairie dans le cas où vous auriez une information à communiquer via les moyens évoqués ci-dessus.

BLABLACAR DAILY

BLABLA CAR – COVOITURAGE REMUNÉRÉ

Grand Bourg Agglomération souhaite développer le covoiturage. Depuis le 1^{er} décembre 2023, elle propose le service BlaBlaCar Daily pour encourager les automobilistes à partager leurs trajets du quotidien avec l'application dédiée. L'Agglomération va payer les conducteurs qui acceptent des passagers. Ils recevront au minimum 1,50 € à chaque covoiturage.

Comment ça fonctionne ?

À propos de BlaBlaCar Daily

Alors que la hausse des prix de l'énergie pèse sur les budgets des ménages, ce nouveau service est essentiel pour inciter à laisser sa voiture au garage.

Sur le territoire de Grand Bourg Agglomération, 8 000 personnes sont déjà inscrites sur l'application BlaBlaCar Daily.

1 - Les passagers et conducteurs téléchargent l'application BlaBlaCar Daily et y indiquent leurs adresses de domicile et de travail ainsi que leurs trajets réguliers ou ponctuels, comme pour des sorties ou des activités de loisirs.

2 - L'application met en contact les membres qui empruntent le même itinéraire aux mêmes horaires. Les points de rendez-vous sont proposés automatiquement, avec le minimum de détour pour le conducteur.

3 - Pour tout trajet dont le départ et l'arrivée se font au sein du territoire de l'Agglomération, le conducteur reçoit grâce au soutien de Grand Bourg Agglomération une compensation de 1,50 € à 3 € par trajet et par passager, selon la distance parcourue. Pour le passager, le trajet est donc gratuit car sa participation habituelle est prise en charge par Grand Bourg Agglomération.

Exemples d'économies réalisées par les conducteurs



Le QR code pour télécharger l'appli



- ▶ Drom > Bourg-en-Bresse - 12 km : le conducteur reçoit 1,50 € et le passager ne débourse rien grâce au soutien de Grand Bourg Agglomération.
- ▶ Drom > Nantua - 35 km : le conducteur reçoit 3 € et le passager ne débourse rien grâce au soutien de Grand Bourg Agglomération.

L'éligibilité à la prime est conditionnée à **un dépôt du dossier de demande de subvention avant le démarrage des travaux**. Pour ce faire vous devez créer un compte sur le site internet MaPrimeRénov' pour faire votre demande de prime. Votre demande doit obligatoirement être accompagnée de certains justificatifs. Vérifiez la liste des documents à joindre avant de vous lancer dans la création de votre compte.

• Quels sont les logements éligibles ?

- ▶ 1. MaPrimeRénov' parcours par geste, qui désigne l'aide pour réaliser un ou plusieurs travaux d'isolation, changer son système de chauffage ou d'eau chaude sanitaire décarboné. C'est l'aide qui est présentée dans cet article.
- ▶ 2. MaPrimeRénov' rénovation d'ampleur, qui permet d'engager un ensemble de travaux d'isolation thermique au sein d'un logement.
- ▶ 3. MaPrimeRénov' rénovation en copropriété, qui concerne la rénovation des parties communes en copropriété et les travaux d'intérêt collectif en parties privatives.

Afin de bénéficier de l'aide MaPrimeRénov' parcours par geste, votre logement doit être :

- occupé en tant que résidence principale au moins huit mois par an,
- construit depuis au moins 15 ans en métropole.

À savoir

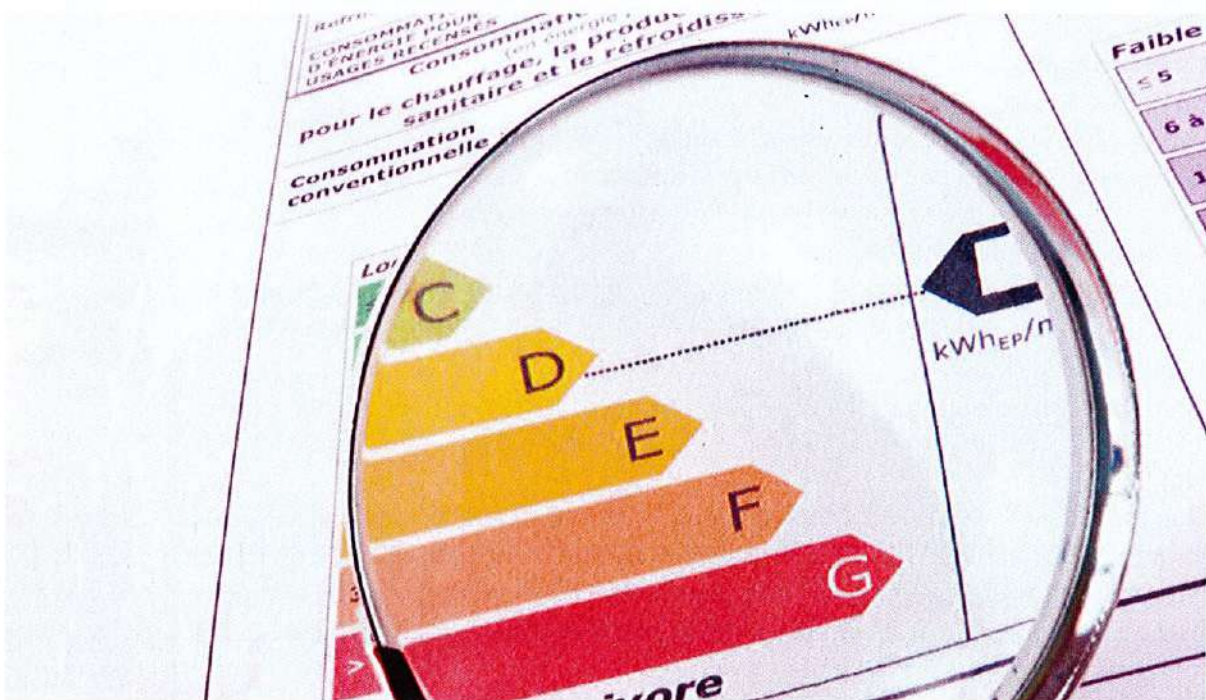
- À titre exceptionnel, il est possible de bénéficier de MaPrimeRénov' dans un logement de moins de 15 ans pour l'installation d'un nouvel équipement de chauffage et/ou de production d'eau chaude sanitaire en remplacement d'une chaudière au fioul.
- À partir du 1er janvier 2027, les maisons individuelles ayant un DPE avec une étiquette énergétique F ou G n'auront plus accès à MaPrimeRénov' parcours par geste. Elles pourront néanmoins bénéficier de MaPrimeRénov' rénovation d'ampleur.

Ce qui change au 1er janvier 2026

MaPrimeRénov' parcours par geste évolue : **à partir du 1^{er} janvier 2026, les forfaits correspondants aux chaudières biomasse et aux travaux d'isolation des murs seront supprimés.**

D'autres changements interviendront à partir du 1^{er} janvier 2027 :

- fournir un diagnostic de performance énergétique (DPE) deviendra obligatoire en France métropolitaine,
- les maisons individuelles ayant un DPE avec une étiquette énergétique F ou G n'auront plus accès à MaPrimeRénov' parcours par geste.



Prenez rendez-vous avec un conseiller sur <https://france-renov.gouv.fr/espaces-conseil-fr/> recherche proche de chez vous afin de vous renseigner sur l'aide adéquate à votre situation.

• MaPrimeRénov' : qu'est-ce que c'est ?

MaPrimeRénov' est la principale aide de l'État pour la rénovation énergétique. Elle concerne les logements occupés à titre de résidence principale (par le propriétaire lui-même ou par un locataire) et participe à financer des travaux pour améliorer la performance énergétique d'un logement.



maprimerénov'

Mieux chez moi, mieux pour la planète

L'aide est déclinée en trois parcours :

- ▶ 1. MaPrimeRénov' parcours par geste, qui désigne l'aide pour réaliser un ou plusieurs travaux d'isolation, changer son système de chauffage ou d'eau chaude sanitaire décarboné. C'est l'aide qui est présentée dans cet article.
- ▶ 2. MaPrimeRénov' rénovation d'ampleur, qui permet d'engager un ensemble de travaux d'isolation thermique au sein d'un logement.
- ▶ 3. MaPrimeRénov' rénovation en copropriété, qui concerne la rénovation des parties communes en copropriété et les travaux d'intérêt collectif en parties privatives.

• Qui peut bénéficier de MaPrimeRénov' parcours par geste ?

Cette aide est accessible aux propriétaires occupants ainsi qu'aux propriétaires bailleurs.

Sont aussi concernés :

- ▶ les usufruitiers,
- ▶ les titulaires (occupants et bailleurs) d'un droit réel conférant l'usage du bien,
- ▶ les propriétaires en indivision, si l'ensemble des propriétaires indivisaires ont signé l'attestation sur l'honneur qui désigne le demandeur pour porter les travaux au nom de l'indivision.

En revanche, les nus-propriétaires et les personnes morales ne sont pas éligibles.

Vous pouvez également déposer une demande de prime si vous êtes en cours d'acquisition d'un logement. Pour cela, vous devez avoir un compromis de vente. Pour percevoir la prime, vous devrez fournir un justificatif de propriété.

• Quelles sont les conditions pour bénéficier de cette aide ?

Conditions de revenus

Le montant de l'aide dépend de votre catégorie de revenus.

Vos revenus et ceux de l'ensemble des personnes qui composent votre ménage sont pris en compte, même si vous avez des avis d'imposition distincts.

Les revenus retenus sont les revenus fiscaux de référence de l'année N-1 (soit ceux de 2024 pour les demandes faites en 2025).

nombre de personnes composant le ménage	ménages aux revenus très modestes	ménages aux revenus modestes	ménages aux revenus intermédiaires	ménages aux revenus supérieurs
1	17 173 €	22 015 €	30 844 €	supérieur à 30 844 €
2	25 115 €	32 197 €	45 340 €	supérieur à 45 340 €
3	30 206 €	38 719 €	54 592 €	supérieur à 54 592 €
4	35 285 €	45 234 €	63 844 €	supérieur à 63 844 €
5	40 388 €	51 775 €	73 098 €	supérieur à 73 098 €
par personne supplémentaire	+ 5 094 €	+ 6 525 €	+ 9 254 €	supérieur à 9 254 €

Choisir un professionnel conventionné RGE

Pour bénéficier de l'aide, il est également obligatoire de recourir à un professionnel conventionné reconnu garant environnemental (RGE) pour réaliser vos travaux. Retrouvez la liste des professionnels conventionnés

Quelques points de vigilance avant d'engager vos travaux

- ▶ Avant de vous engager, vous devez demander un devis à votre professionnel RGE. Ce devis doit mentionner certaines informations (nature des travaux, lieu de réalisation...).
- ▶ Lorsque la qualification RGE est requise, le professionnel qui réalise les travaux doit effectuer une visite préalable du chantier pour valider l'adéquation des matériaux et équipements à votre logement.
- ▶ La date de la visite doit figurer sur le devis et sur la facture du professionnel.
- ▶ **Une demande de subvention préalable aux travaux**

ACCOMPAGNEMENT
DU
HANDICAP

**ENTRETIEN
DE LA
MAISON**



pour tous, toute la vie, partout

SERVICES
ET SOINS
AUX
SÉNIORS

**ENFANCE
ET
PARENTALITÉ**

L'ADMR est le premier réseau français associatif au service des personnes. Le rôle de l'ADMR : apporter des services à l'ensemble de la population de la naissance à la fin de vie pour un peu plus de confort, pour retrouver un équilibre familial, ou tout simplement pour continuer à vivre chez soi. Notre réseau propose de nombreux services répartis en quatre marques :

- **Services et soins aux seniors** : aide et soins à domicile, transport accompagné (courses, rendez-vous médicaux...) livraison de repas, téléassistance FILIEN, action de prévention de la perte d'autonomie, sorties – loisirs, aide aux aidants...
- **Accompagnement du Handicap** : accompagnement et aide à domicile, soins à domicile, garde à domicile de jour et de nuit, téléassistance FILIEN, aide aux aidants, sorties – loisirs, transport accompagné...
- **Enfance et parentalité** : garde d'enfant à domicile, micro-crèches, soutien à la parentalité...
- **Entretien de la maison** : entretien du lieu de vie, du linge...
- **Services aux territoires** : développement de projets d'habitats, micro-crèches...

ASSEMBLÉE GÉNÉRALE 2024	HEURES D'INTERVENTION	TÉLÉ ASSISTANCE	LIVRAISON DES REPAS
Activité du secteur des Deux Vallées	28 987	56	10 413
Activité sur la commune de DROM	836	2	1.220

*LE METIER D'ACCOMPAGNANT EDUCATIF ET SOCIAL :
PROFESSION SPECIFIQUE SPECIALISEE DANS L'ACCOMPAGNEMENT DE LA PERSONNE FRAGILISEE*

Entretien avec Stéphanie COLIN - AES (Accompagnant Educatif et Social)

Stéphanie COLIN, âgée de 51 ans et maman de 2 grands enfants, a intégré l'ADMR des 2 Vallées en 2024 après avoir fait carrière dans la coiffure à domicile pendant 28 ans.

Cette reconversion professionnelle mûrement réfléchie a été motivée par l'envie de prendre soin de manière différente des personnes, au-delà de les coiffer.

Elle a été embauchée à l'ADMR le 1^{er} septembre 2024 et a bénéficié

d'une formation en alternance d'une année dispensée par l'ADEA et financée intégralement par l'employeur. Cette formation est sanctionnée par un diplôme que validera Stéphanie prochainement. Elle trouve que c'est une profession gratifiante qui répond à son désir d'accompagner les personnes en difficulté.



Exemple de journée type : à chaque plage horaire Stéphanie change de bénéficiaire

9h00 / 11h00 : aide aux courses

11h15 / 12h15 : préparation du repas et entretien du cadre de vie

13h45 / 14h45 : aide au repas, et vérification de la prise du repas

15h00 / 16h00 : organisation du frigo repérage avec étiquette, promenade

16h15 / 17h15 : levée de la sieste, stimulation (jeux, promenade...)

Stéphanie Colin en intervention auprès de Mme Bichat, heureuse centenaire en 2025



On constate un temps important consacré à l'accompagnement mais cela répond aux besoins de la personne.

En cas de difficultés, l'AES peut s'appuyer sur des ressources en interne, collègues, réunion d'équipe mensuelle, cahier de liaison à disposition chez chaque client, téléphone.

Pour conclure, Stéphanie affirme qu'il ne faut pas hésiter à se lancer dans une reconversion, il suffit de choisir l'opportunité. Radieuse, elle nous affirme que c'est un beau métier.

ADMR des Deux Vallées - Maison des Services - 95 place du Monument 01250 VILLEREVERSURE

Tél / Fax. : **04 74 51 86 77** - Mail : adeuxvallees@fedeo1.admr.org

Cadre de secteur : Laetitia PERRODIN – Responsables de secteur : Véronique FOLLET TROSSET

- Assistante administrative : Elisa MARGERAND

Devenez bénévole ! Vous avez le goût de l'entraide, le sens de l'accueil, des qualités d'organisation et d'animation ? Vous souhaitez vous engager aux côtés de notre association ? N'hésitez pas à nous contacter !

Une question sur votre logement : des juristes vous informent gratuitement !

L'ADIL de l'Ain, Agence départementale d'information sur le logement, a pour mission de délivrer gratuitement des conseils juridiques, financiers et fiscaux sur le logement et l'habitat.

Ses conseils, délivrés par des juristes spécialisés en droit immobilier, vous permettront de connaître et comprendre les règles applicables en matière de location, accession à la propriété, copropriété, droit de la propriété, ainsi que les aides à l'amélioration de l'habitat et la rénovation énergétique.

Chaque année, l'ADIL de l'Ain délivre auprès d'un public varié (propriétaires occupants ou bailleurs/ locataires / collectivités et acteurs du logement), près de 13 000 conseils.

Pour consulter l'ADIL, vous pouvez prendre contact avec nos services au **04 74 21 82 77**, nous adresser un mail adil@adil01.fr, ou prendre rendez-vous auprès de notre siège et de nos permanences de proximité.

Les services de l'ADIL sont ouverts sans interruption du lundi au jeudi de 9 heures à 18 heures et le vendredi de 9 h à 17 heures.

adil

Agence Départementale
d'Information
sur le Logement
de l'Ain

ADIL de l'Ain - 34 rue du Général Delestraint
01000 Bourg-en-Bresse
Tel : 04 74 21 82 77
Mail : adil@adil01.fr / Site internet : adil01.org

TRI DES DÉCHETS

TRIER MES DÉCHETS, C'EST TRÈS SIMPLE !

Je jette en vrac dans ma poubelle jaune tous mes emballages et papiers bien séparés.



**TOUS LES PAPIERS,
BRIQUES
& CARTONNETTES**



**TOUS LES EMBALLAGES
EN PLASTIQUE**



**TOUS LES
EMBALLAGES
EN MÉTAL**



LES ERREURS À ÉVITER :

EMBOITÉS, NOUS
NE SOMMES
PAS RECYCLÉS



LE VERRE,
C'EST DANS LE
CONTENEUR VERT



EN SAC NOIR, LES EMBALLAGES,
MÊME TRIÉS, NE SONT PAS RECYCLÉS !



Direction Gestion des déchets
infodechets@grandbourg.fr
0 800 86 10 96 (gratuit)
grandbourg.fr

**GRAND
BOURG**
AGGLOMÉRATION



NOS SERVICES D'AIDE À LA PERSONNE

- Aide et soins à domicile
- Portage de repas
- Téléassistance
- Aide aux proches aidants
- Aide à la fonction d'employeur
- Prévention
- Alternatives au domicile
- Transport accompagné



Pour trouver l'antenne la plus proche de chez vous, contactez-nous au :
04 74 45 51 70

ou rendez-vous directement sur notre site internet : www.adapa01.fr

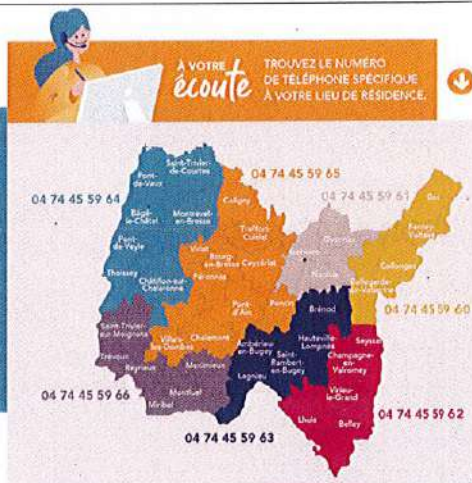
Vous aider POUR VOUS RENDRE LA VIE + SIMPLE

- Réduction ou crédit d'impôts possible selon l'article 199 du Code Général des Impôts, sous réserve de modifications de la législation.
- Divers moyens de paiement sont acceptés : chèque, virement, prélèvement automatique, chèque emploi service universel (CESU), chèque Sortir +.
- L'ADAPA dispose d'une autorisation délivrée par le Conseil Départemental et de conventions avec les principaux organismes de retraite (CARSAT, MSA, etc.) et les principales mutuelles.



Evaluation à domicile
GRATUITE
SANS ENGAGEMENT

Contactez notre équipe de professionnels et nous vous orienterons vers le dispositif le plus adapté à vos besoins en lien avec notre réseau de partenaires présents sur tout le département de l'Ain.



VOUS aider POUR VOUS RENDRE LA VIE PLUS SIMPLE



Nos services D'AIDE À LA PERSONNE

- Aide et soins à domicile
- Prévention
- Alternatives aux domiciles
- Aide aux proches aidants
- Portage de repas
- Transport accompagné
- Objets connectés
- Aide à la fonction d'employeur



Siège social : 4 rue Tony Ferrret
BP 159 - 01004 Bourg-en-Bresse Cedex
www.adapa01.fr
adapa@adapa01.com

ADAPA est une association loi 1901 déclarée en juillet 1998, entreprise de l'économie sociale et solidaire. Autorisation du Conseil Départemental de l'Ain, arrêtée du 27/03/2005.



Pourquoi CHOISIR l'ADAPA ?

L'esprit de l'aide à domicile sur le département de l'Ain, membre du réseau national UNA, l'ADAPA porte et défend des valeurs fortes depuis plus de 60 ans.

L'ADAPA s'adresse aux personnes fragilisées par l'âge, la maladie, le handicap, ayant fait le choix de rester à domicile.

Dans une démarche de prévention des fragilités et d'accompagnement des proches aidants, l'ADAPA s'engage à organiser des services d'aide, d'accompagnement, de soins, pour permettre un maintien à domicile de qualité tout en respectant le projet de vie des personnes.



Simplifiez VOTRE QUOTIDIEN, ACCÉDEZ À NOS SERVICES:

- 1 Nous évaluons gratuitement vos besoins à domicile
- 2 Nous proposons des services adaptés, sans engagement
- 3 Nous organisons le dispositif d'aide et nous en assurons le suivi
- 4 Nous faisons intervenir un personnel choisi pour ses compétences, ses qualités humaines et relationnelles

Nos services D'AIDE À LA PERSONNE



Aide et soins à domicile

- Aide à la toilette, aux leviers et/ou couchers, à l'habillage, aux repas
- Aide dans les gestes du quotidien
- Entretien du linge et du cadre de vie
- Aide administrative
- Accompagnement à la vie sociale et relationnelle
- Rendez-vous à l'extérieur
- Soins infirmiers à domicile (secteur de Mirebel et Montfauvel uniquement)



Prévention

Des actions de prévention vous sont proposées tout au long de l'année. Prévenir pour mieux vivre et bien vieillir en est l'enjeu.



Portage de repas

Des repas sains et équilibrés, adaptés à vos habitudes alimentaires, livrés à domicile, de manière ponctuelle ou quotidienne en collaboration avec des acteurs du territoire.



Aide aux proches aidants

Ne soyez plus seule face à la maladie ou au handicap d'un membre de votre entourage.*



Transport accompagné

Nous vous accompagnons dans tous vos déplacements à l'extérieur de votre domicile : courses, rendez-vous médicaux, visite chez des amis, coiffeur, loisirs.



Alternatives aux domiciles

Des solutions intermédiaires sécurisées lorsqu'on ne peut plus rester chez soi.



Objets connectés

La téléassistance et d'autres ressources technologiques existent pour résoudre toute situation de besoin ou d'urgence, en lien avec nos partenaires.



Aide à la fonction d'employeur

L'ADAPA vous accompagne sur l'intégralité des démarches administratives dans le cas où votre choix est d'être employeur du personnel intervenant à votre domicile.

VOUS aider POUR VOUS RENDRE LA VIE PLUS SIMPLE

*En lien avec le Conseil Départemental et la Confédération Française

Naissances :

- Agathe, Juliette BENONNIER née le 3 mars 2025
- Jules, Minh PERRIN né le 2 mai 2025
- Athos, Pippin, André PRESUMEY JACQUENOD né le 31 octobre 2025




CLAUDIA HOUËL SERVICES



Claudia Houël, fraîchement installée à Drom, propose ses services d'aides à domicile !
Avec ses 7 années d'expériences, elle propose :
soin à la personne (douche, aide à l'habillage...),
aide aux repas, livraison de courses, balade, ménage...
N'hésitez pas à la contacter !

Claudia Houël - Aide à domicile

- ☎ 06 23 97 00 12
 - 🏠 Secteur 01250 et 01370
 - 🧹 Ménage
 - ❤ Soins à la personne
- 

LITIGES

Défenseur des droits : Le Défenseur des droits est une institution indépendante de l'État. Créée en 2011 et inscrite dans la Constitution, elle s'est vu confier deux missions :

- ☛ défendre les personnes dont les droits ne sont pas respectés ;
- ☛ permettre l'égalité de tous et toutes dans l'accès aux droits.

Toute personne physique (un individu) ou toute personne morale (une société, une association...) peut le saisir directement et gratuitement lorsqu'elle :

- ☛ pense qu'elle est discriminée ;
- ☛ constate qu'un représentant de l'ordre public (police, gendarmerie, douane...) ou privé (un agent de sécurité...) n'a pas respecté les règles de bonne conduite ;
- ☛ a des difficultés dans ses relations avec un service public (Caisse d'Allocations Familiales, Pôle Emploi, retraite...);
- ☛ estime que les droits d'un enfant ne sont pas respectés.

• Vous pouvez contacter votre défenseur des droits

à la **Maison de Justice et du Droit**

34 cours de Verdun

01000 BOURG EN BRESSE

au 04 74 14 01 40

Christiyan FOURT sur RV le 1^{er} et 3^{ème} mercredi
de 9h à 12 h et de 13h30 à 16h30

Patricia PECHTIMALDJIAN sur RV le 1^{er} et 3^{ème} lundi
de 9h à 12 h et de 13h30 à 16h

patriciapechtimaldjian@conciliateurdejustice.fr

DON DU SANG COLLECTES :

SIMANDRE SUR SURAN :

le jeudi 22 janvier 2026

HAUTECOURT-ROMANÈCHE :

le jeudi 16 avril 2026

VILLEREVERSURE :

le jeudi 16 juillet 2026

NIVIGNES ET SURAN :

le jeudi 5 novembre 2026

Don du sang de 15h30 à 19h dans les salles des fêtes.



EFS AUVERGNE-RHONE-ALPES SITE DE BOURG-EN-BRESSE

Hôpital Fleyriat

900 Route de Paris

01012 BOURG-EN-BRESSE

Tel : 04 74 50 6220

Internet : dondesang.efs.sante.fr



PETITE ENFANCE ET ACCUEIL PERISCOLAIRE

PÔLE PETITE ENFANCE CEYZERIAT

Place du 19 Mars 1962

01250 Ceyzériat - Téléphone : 04 37 62 17 50

E-mail : sarah.pochon@grandbourg.fr

MICRO CRECHE CEYZE MOMES

588 Chemin de la Charbonnière

01250 Ceyzériat - Téléphone : 04 74 51 70 73

E-mail : creche@ceyzeriat.fede01.admr.org

MICRO CRECHE L'ENFANTINE

Za les Métrillots

01250 Montagnat - Téléphone : 06 10 61 56 26

E-mail : contact@microcreche-lenfantine.fr

MULTI ACCUEIL POM'CANNELLE

180 Allée des Ecoliers

01370 Saint-Étienne-du-Bois

Téléphone : 04 74 25 08 46

E-mail : pomcannelle@ccter.fr



LES CHERUBINS DU REVERMONT

118 Chemin du Mas Groboz

01370 Val-Revermont

Téléphone : 04 74 50 08 03

E-mail : revermont@les-cherubins.com



MICRO CRECHE « PAS À PAS »

37 Chemin de Vicignat

01250 Jasseron

Téléphone : 06 75 77 60 36

E-mail : contact@creche-pas-a-pas.fr

MICRO CRECHE « VALLÉES MÔMES »

95 place du monument

01250 Villereversure

Téléphone : 04 74 51 86 77

E-mail : famillesadmr01@fede01.admr.org

CAISSE D'ALLOCATIONS FAMILIALES



Pour une information sur les prestations familiales et les aides d'action sociale, deux services sont à votre disposition 24 heures sur 24.

ALLOCAF : 0810 25 01 10

INTERNET : www.caf.fr

AGENCE LOCALE ÉNERGIE CLIMAT

ALEC de l'Ain : Conseil en économie d'énergie

Contact : 04 74 45 16 46

Du lundi au vendredi de 9 H à 12 H

et de 13 H 30 à 17 H.

Site internet : www.alec01.fr





Visite guidée de l'office de tourisme



Virginie, Médaillée CSO

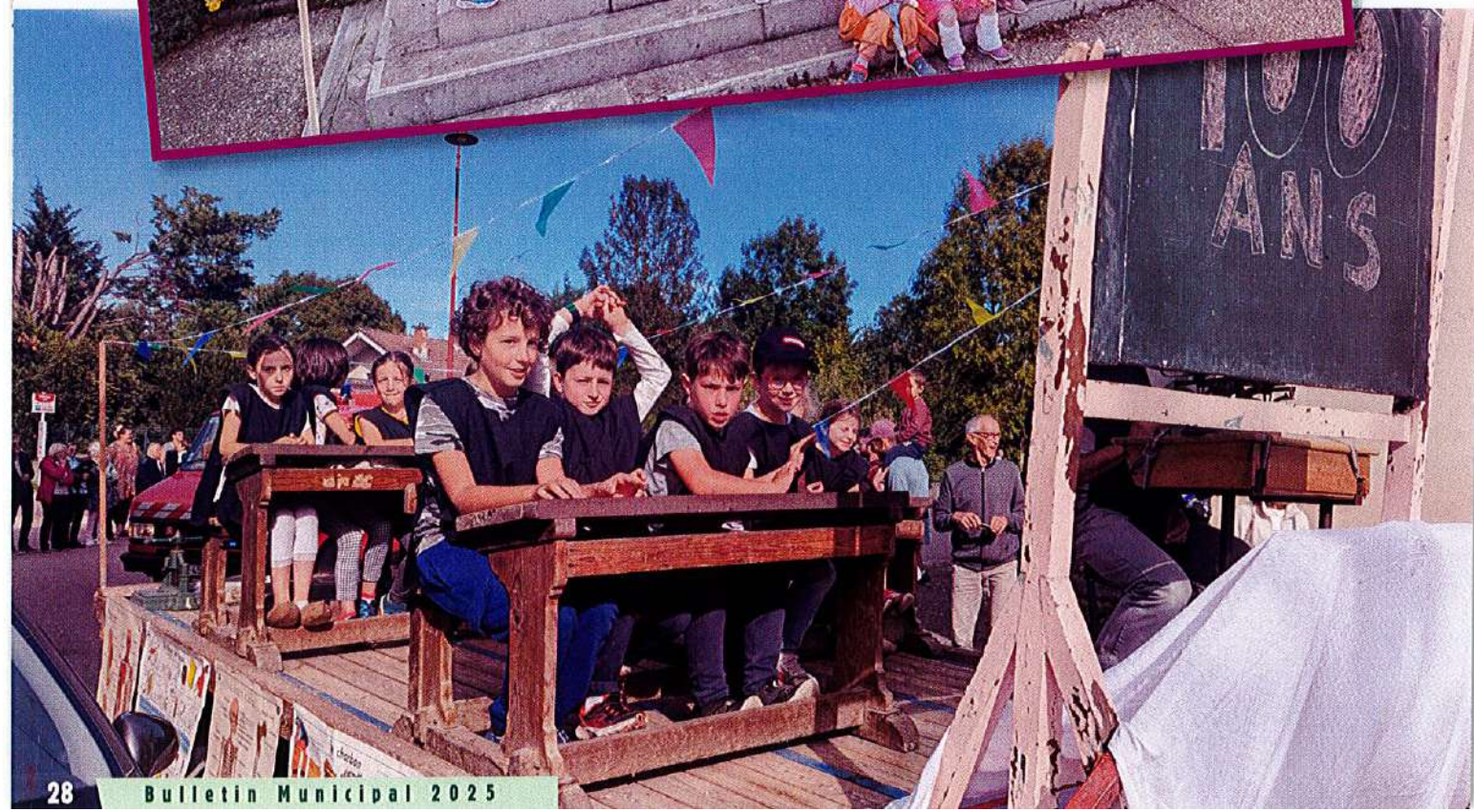
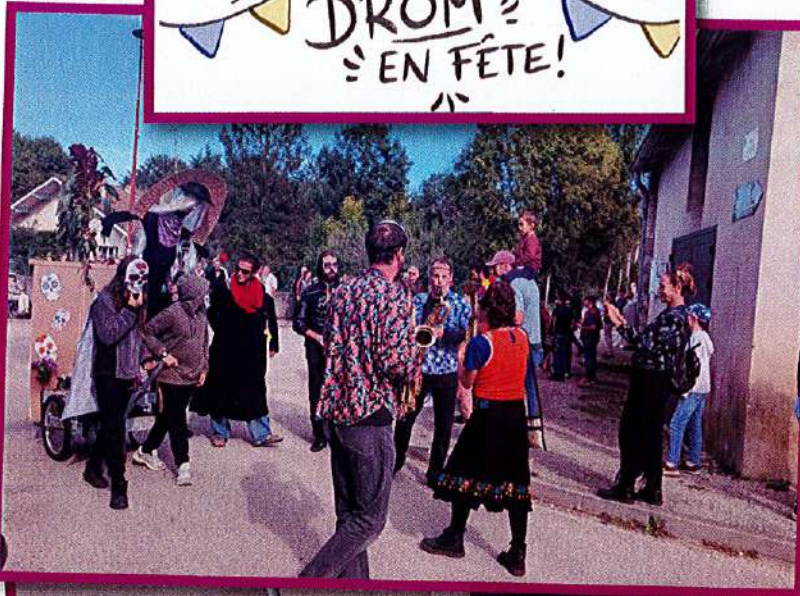


Les Colporteurs

Rentrée des classes



St Thyse





DROM
EN FÊTE!





Archivage des dossiers de la Mairie



Octobre rose



Messe annuelle



Cérémonie du 11 Novembre



Dromignon-ions



Travaux de la salle polyvalente



Premières Pages



Marché de Noël

FLEURISSEMENT

Le plaisir des amis des fleurs est de les voir s'épanouir et égayer le village. Malgré les efforts déployés par le Comité de fleurissement et ses sympathisants, le rendu des fleurs n'atteint pas toujours les résultats escomptés. Une météo difficile ces dernières années ne vient pas simplifier tout ce travail engagé. La bonne volonté et l'investissement de chacun apportent tout de même un peu de gaieté et de couleur à notre village.

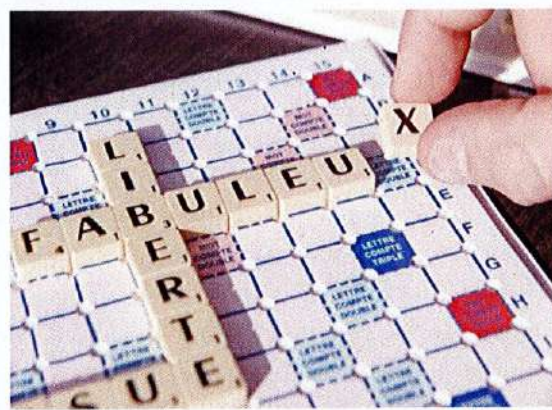
Un grand merci à tous ceux qui répondent toujours présents et qui viennent avec leurs idées et leur bonne humeur.



CLUB DE L'ÂGE D'OR



Le club de l'Âge d'Or se réunit tous les mercredis après midi à 14 heures, à la salle de réunion de la mairie pour jouer aux cartes ou scrabble.



**Vous pouvez nous rejoindre pour passer un bon moment .
Vous serez les bienvenues !**

CINÉMA

Le cinéma itinérant toujours actif dans la vallée : la culture au plus près des habitants !



Le Cinéma rural itinérant Bresse Revermont a été créé en 1984 ; le circuit fonctionne sans subvention de fonctionnement (hormis la mise à disposition des salles par les communes), ne demande pas de cotisation aux communes, ne facture pas ses prestations régulières et ne compte aucun salarié : environ 140 bénévoles le font vivre, répartis dans 19 villages (cette saison, une séance vaut, en moyenne, 291 €, dont 53 % de bénévolat).

Drom a rejoint le circuit en 2003. Ainsi, depuis plus de vingt-deux ans, toutes les trois semaines, le lundi soir, les Dromniers peuvent bénéficier, tout près de chez eux, de la projection d'un film récent (en général entre 2 semaines et 3 à 4 mois après sa sortie) pour le plus bas tarif de France (en 2024, la recette moyenne était de 7,45 €, pour les cinémas français fixes, de 4,28 € pour les itinérants... et de 3,67 € pour le circuit Bresse Revermont).

Mais les gros travaux de réfection de la salle polyvalente l'ont rendue totalement indisponible pour plusieurs mois. D'abord prévus au printemps, ils ont finalement débuté en octobre. Aussi, en accord avec la commune de Ramasse (qu'elle en soit remerciée !), un dossier a-t-il été déposé auprès du CNC (Centre National du Cinéma et de l'image animée) pour faire enregistrer la salle de Ramasse dans le circuit et, ainsi, provisoirement délocaliser les séances depuis septembre. 14 films ont quand même été projetés à Drom au bénéfice de 262 spectateurs.



Du côté de la fréquentation, si l'ambiance est à la morosité au niveau national (le CNC évoque, cette année, une baisse de fréquentation de 15 % par rapport à 2024), le public de la vallée, lui, est fidèle à son cinéma avec une fréquentation en hausse depuis la reprise après Covid : la dernière saison enregistre ainsi une moyenne de 19 spectateurs par séance, dépassant le niveau d'avant Covid. Les séances sont ainsi assez intimistes, mais il y a encore de la place pour en profiter : personne, à Drom, n'est à plus de quatre cents mètres de la salle, les séances sont à 4 € (2 € pour les moins de 14 ans), il n'y a pas de publicité et une place gratuite est offerte à chaque projection !

Pour le circuit, la saison aura été marquée, entre autres, par l'accueil de son 300 000^{ème} spectateur, l'organisation d'avant-premières avec des salles comblées en présence de la réalisatrice (plusieurs fois primée, dont deux César), des records d'affluence au début de l'année et l'accueil d'une équipe de cinéma pour une expérience de « tournée/tournage » avec un passage à la cantine de Drom.



En matière d'équipement, la nouvelle saison débute par un gros renouvellement du matériel de projection : un investissement lourd qui a bénéficié d'une aide spéciale du CNC dans le cadre du plan ruralité.



Le 28 décembre 1895 avait lieu la toute première séance payante de cinéma (un film de 38 secondes devant 33 spectateurs) : une invention d'hommes qui s'appellent Lumière, dans un quartier dénommé Montplaisir !

Avec ce 130^{ème} anniversaire du 7^{ème} art, les séances de Drom reprendront alors bientôt dans une salle rénovée et encore mieux adaptée.

Repères

En France métropolitaine, le cinéma, c'est 2 053 établissements dans 1 684 communes (sur les 34 745 que compte l'hexagone), représentant 6 355 écrans (plus 25, avec 86 écrans, outremer).

Mais 88 % du territoire est en zone rurale, où vit 33 % de la population. Là, 117 circuits de cinéma itinérant diffusent la culture dans encore 2 887 villages (plus un circuit outremer).

L'Ain stagne dans les derniers départements en matière

* de densité du parc de cinémas (dernier en 2023, avant dernier en 2024 avec 1 fauteuil pour 101 habitants)

* et d'indice de fréquentation* (avant-dernier en 2024, antépénultième en 2025 avec 1,42 alors que l'indice national est de 2,73), ces chiffres ne tenant pas compte du circuit Bresse Revermont.

Ainsi, dans l'Ain, 20 cinémas sont répartis dans 18 communes (où ils totalisent 40 écrans), auxquels il faut rajouter le Cinéma rural itinérant Bresse Revermont, véritable **multiplexe rural**, régulièrement présent dans 19 villages.



Le bassin de Bourg-en-Bresse tire alors son épingle du jeu avec 1 fauteuil pour 25 et un indice* de 6,16 dans l'unité urbaine (les deux cinémas de Bourg), et même 1 "fauteuil" pour 5 et un indice* de 2,70 pour le circuit itinérant.

À la différence des cinémas fixes, les circuits itinérants dépassent leur niveau de fréquentation d'avant crise (+11,3 % par rapport à la moyenne 2017-2019, contre -12,9 % pour les cinémas fixes).

En 2024, en moyenne, un circuit itinérant enregistre 37,5 entrées par séance (presque 30 pour Bresse Revermont), soit un niveau bien plus élevé que celui observé pour les cinémas fixes (21,1 entrées en moyenne).

* L'indice de fréquentation représente le rapport entre le nombre d'entrées et la population de la zone géographique concernée.

Pour tout savoir sur le circuit : programmes et actualités :
www.Cine-BresseRevermont.fr





Intervention commune avec le Centre de Secours

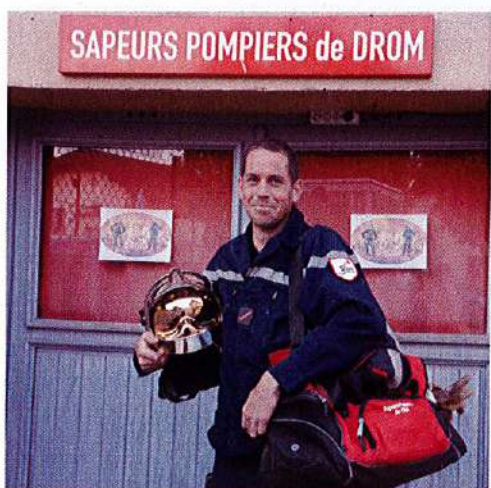


**Sapeurs-pompiers :
encore une année bien
occupée !**

Cette année, les volontaires du SLIS (Service Local d'Incendie et de Secours) ont réalisé pas moins de **16 interventions** : 6 « AVP » (accident sur la voie publique), 7 « SAP » (secours à personne) et 3 « OD » (opérations diverses).

Des manoeuvres communes ont été effectuées avec le CS du Suran (Centre de Secours, unité du SDIS, Service Départemental d'Incendie et de Secours) : préparation à la formation et théorie sur les opérations diverses.

Formations aussi pour Ségolène Bérard et Nicolas Samson, qui ont validé leur module protection incendie. En effet, ils viennent d'intégrer l'effectif de la compagnie, tout comme Nicolas Gonse.



Loïc quitte Drom et le département mais reste en Revermont puisqu'il s'est établi à Gigny (Jura) où il a déjà été enrôlé dans deux CS, à St Julien sur Suran et à Arinthod, où ses compétences et ses expériences acquises dans l'Ain sont très appréciées.

Par ailleurs, dans sa nouvelle affectation, il a déjà été désigné vice-président de l'amicale, après avoir été président de celle de Drom pendant plusieurs années.

Par contre, on note le départ du caporal-chef Loïc Presti. Engagé dans l'unité depuis 2014, Loïc était aussi en double engagement au CIS du Suran où il était habilité à être chef d'agrès (direction d'une équipe en intervention). Au niveau départemental, il faisait aussi partie des équipes de volontaires prêts à partir dans les missions de renfort sur les feux de forêt dans le midi.

Localement, il était encore le porte-drapeau du SLIS de Drom. A ce titre, il s'est d'ailleurs vu remettre l'insigne de porte-drapeau lors de la cérémonie de Sainte Barbe.



Une assemblée générale extraordinaire a donc été convoquée avant son départ effectif des rangs du SLIS de Drom, pour pourvoir à sa succession.

La **présidence** est désormais confiée à Emmanuel Manissier (précédemment vice-président), qui est secondé par Bruno Aviet, ancien Sergent et chef de corps du CPI (Corps de Première Intervention, dénomination précédente de la compagnie). Le reste du bureau est inchangé avec Alexandra Michoux, trésorière, et Daniel Brochier, secrétaire.



Lors de la Sainte Barbe, avec les remises d'attestations de formation aux nouvelles recrues et l'insigne au caporal-chef Presti, le sergent Anthony Poncet s'est aussi vu décerner la médaille d'argent des pompiers pour déjà vingt années d'engagement.



Avec deux autres de ses conscrits, Anthony était rentré au CPI en 2004, l'année de leurs 16 ans, renouvelant un événement de 1943 où de très jeunes gens avait intégré l'unité, face à la « pénurie » d'hommes au village pendant ce temps de guerre. Il a aussi perpétué une « tradition » familiale puisqu'en 2017, âgé de 29 ans, el prenait le commandement du corps de pompiers de son village natal au même âge que le Lieutenant Daniel Carrier, son grand-père, qui avait, avant lui, passé plus de 40 ans dans cette unité dont 32 en tant que chef de corps. Encore plus loin, on peut rappeler que le premier chef de corps de cette unité, lors de sa création en 1865, était le sous-lieutenant Hyppolite Carrier ! Dans la famille Carrier/Poncet, ce sergent représente donc la sixième génération consécutive de volontaires au service des premiers secours à la population.

Avant cette nomination, Anthony avait aussi assuré la présidence de l'amicale, et il convient encore de préciser qu'il est aussi engagé en tant que volontaire au CS du Suran (double engagement).

Si l'amicale est destinée à resserrer les liens entre tous les volontaires du SLIS, elle en assure aussi une partie du **fonctionnement** et des petits investissements. C'est à ce titre qu'elle participe activement à la fête de Drom (630 galettes cette année) et qu'elle propose ses calendriers à la population aux changements d'années : l'utile joint à l'agréable ; la convivialité au service de la sécurité et des premiers secours !

La compagnie de sapeurs-pompiers de Drom a été créée en 1865 ! Ainsi, depuis 160 ans, des volontaires se relaient pour assurer bénévolement et efficacement ce service dans notre collectivité :

POURQUOI PAS VOUS ?

Si vous souhaitez vous investir, ou, déjà, vous renseigner sur les conditions d'un tel engagement, n'hésitez pas à contacter le SLIS de Drom : **06 12 26 16 25** ou cpi.drom@gmail.com.

La sirène : mode d'emploi !

Drom a la chance de pouvoir encore disposer d'une sirène. Chaque **premier dimanche du mois**, les pompiers effectuent, à midi, un essai pour s'assurer de son bon fonctionnement (**un seul coup**). En cas d'appel nécessitant ce moyen, ce sont **deux coups** qui sont émis pour un départ en intervention, quel que soit le motif.

Enfin, en cas **d'événement grave, de situation d'urgence**, dès lors qu'il y a un risque d'atteinte aux personnes, **la sirène sert aux autorités publiques pour alerter** la population sur la survenue d'un danger grave, imminent ou en train de se produire et qui nécessite d'adopter un comportement réflexe de sauvegarde, se mettre en sécurité et se tenir informé. Le signal se compose d'un son modulé de **trois séquences de plus d'une minute trente** ; la fin de l'alerte est annoncée par un signal continu de trente secondes.



JARDIN PARTAGÉ

2025 au jardin partagé, Sans fête de la soupe... Mais avec des projets !

Chaque nouvelle saison commence par un bon nourrissage de la terre...
Fumier, compost, paillage... Puis la préparation des semis est dans l'air...



Et pendant que ça pousse... On chante un peu ...



On chante encore... Et ça pousse de mieux en mieux...



Le soleil dans les cœurs,
passe dans les semis et
les fleurs...



JARDIN PARTAGÉ suite

Enfin c'est le temps des récoltes tant attendues, fèves succulentes et petits pois charnues,



Bettraves exquises au goût sucré, Et haricots si bons, que même les chats veulent en manger...

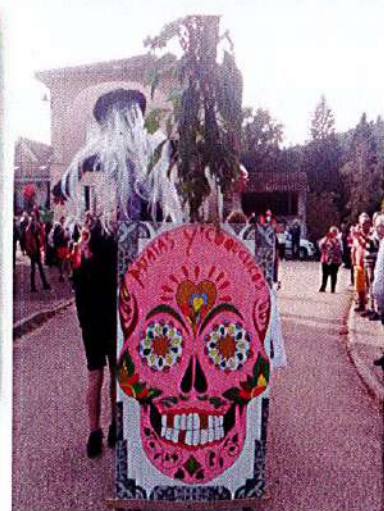


Heureusement pour la tonte et les travaux, Une équipe de petits nouveaux...

En Septembre, une nouvelle fête de village, Un nouveau défi, quelques jeux et enfantillages,



Le Mexique s'invite dans nos pensées, Et le défilé prend des airs de « dia de la muerte »...



Pour 2026, tout reste à recommencer... mais avec une petite nouveauté... Quelques coquines s'étant invitées dans ces pages, peut-être devinez-vous qui seront nos nouvelles compagnes ?

BIBLIOTHEQUE MUNICIPALE

La DROMothèque



Bibliothèque municipale de DROM

**La DROMothèque, c'est à DROM,
et c'est POUR TOUS!**

Qu'est-ce qu'on peut bien y trouver ?



► Des **permanences régulières**, quatre heures par semaine, qui sont autant de temps de rencontres et d'échanges :

Le lundi, de 18h00 à 19h00

Le mercredi, de 17h30 à 19h00

Le samedi, de 10h00 à 11h30

(La DROMothèque est dans le bâtiment de la mairie, à droite en rentrant)

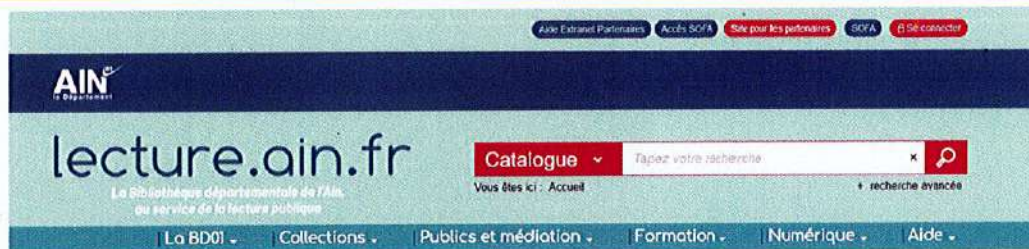
► Bien sûr, on y trouve toute **une collection riche et variée de livres** :

BD adultes
Albums enfants
Romans du terroir

Romans policiers
Romans enfant
Auteurs locaux

Thrillers
BD jeunesse
Documentaires

Une collection qui se renouvelle grâce à la convention signée entre la commune et la **BDP** (Bibliothèque Départementale de Prêt), qui permet de nombreux échanges.!



► De plus, avec internet, les lecteurs disposent d'un **accès permanent à la bibliothèque numérique** du Département pour consulter tout son catalogue, vérifier la disponibilité des ouvrages pour pouvoir venir les commander à la DROMothèque, puis les retirer.



► Et encore, toujours grâce au partenariat DROMothèque / BDP, **une bibliothèque numérique** : « **SOFA** » des milliers de contenus vidéo, musique, presse sur une seule plateforme ! Gratuits, ces contenus sont accessibles 24 heures sur 24, 7 jours sur 7, en streaming ou téléchargement sur smartphone, tablette, PC. Ils concernent 3 offres :

Vidéo à la demande ; une sélection cinéma français et international, des séries, documentaires, spectacles, films d'animation et programmes jeunesse ; plus de 9000 films disponibles, les nouveautés et grands classiques du cinéma !

Musique en ligne ; plusieurs millions de titres accessibles en ligne ; tous les styles musicaux sont proposés ainsi qu'une offre jeunesse : du rap au classique en passant par le rock ou la chanson française et l'électro ! Des nouveautés sont mises en ligne chaque semaine.

Presse en ligne ; magazines, presse quotidienne régionale et nationale, plus de 1700 titres de presse accessibles en ligne. De nombreux titres sur l'actualité, politique, culture, sport, cuisine, loisirs, people, jeunesse et même des titres en langues étrangères !

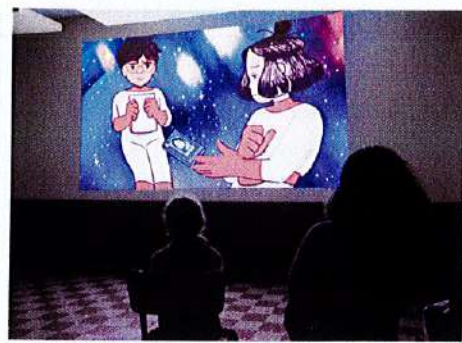
Inscription par le biais de la DROMothèque qui crée un compte. A réception du courriel de confirmation, il suffit de se connecter avec l'identifiant et le mot de passe reçus !

► Et aussi, tout au long de l'année, des prêts de livres et des **heures de lecture pour les Dromignons**, écoliers de la classe unique de Drom.

BIBLIOTHEQUE MUNICIPALE suite

► Mais c'est pas tout : la DROMothèque propose aussi des animations !

La fête du court métrage (en mars)



Les Dromothéquieries sous les marronniers (en juillet)



Le Mois du Doc' (en novembre)



Premières Pages (en décembre)



En 2025, la DROMothèque, c'est :
 72 lecteurs inscrits (soit un tiers de la population) ;
 185 heures de permanence (plus le travail hors public et 11 heures de formation)
 sur 131 jours au fil des 52 semaines de l'année ;
 465 documents empruntés par 187 lecteurs
 plus 35 accueils pour l'école (pour 202 emprunts).
 790 documents enregistrés dans la base informatique (disponibles à Drom) ;
 17 passages de la navette
 et 4 animations, dont 3 hors les murs

En 2025, les Dromignon.e.s ont de nouveau vécu une année riche en événements.



Cette année 2025 marquait les 100 ans de la classe unique. Un grand projet avec l'association Villages était donc initié. Durant ce projet, les élèves ont rencontré de nombreuses fois les personnes âgé.e.s du village. Durant ces rencontres, les élèves ont pu échanger, chanter et faire plein d'autres choses.



En février, les dromignon.e.s ont participé au Rallye Mathématiques de l'Ain.

En mars, les Dromignon.e.s ont bénéficié de 10-séances de natation grâce à la communauté de communes.



Avril a marqué la fin de notre projet « Odysées de France Inter ». Il s'agissait d'écrire un podcast sur la vie d'un personnage célèbre et d'enregistrer le texte. Nous avons écrit la nôtre sur le Facteur Cheval. Dans ce travail, nous avons été grandement aidé.e.s par François Puthet ; intervenant musique de la communauté de communes. Ce travail a été présenté aux habitants à la salle des fêtes.

Toujours en ce début de printemps, nous avons participé à un cross organisé par l'IME Georges Loiseau de Villereversure.



En mai, nous avons de nouveau participé au vote du prix littéraire des incorruptibles.



Pour finaliser notre projet sur le facteur Cheval, nous sommes allé.e.s visiter son palais durant une journée riche en découvertes.

De retour dans l'Ain, les élèves ont une nouvelle fois participé aux plantations du jardin partagé. Toujours sur ce thème des plantes, les élèves ont pu bénéficier d'une animation au magasin Gamm-Vert de Simandre Sur Suran.



En ce mois de mai très chargé, les élèves ont aussi organisé leur traditionnel marché des connaissances, où les habitant.e.s ont pu apprendre à sculpter, faire de l'origami, dessiner, shooter au basket... et bien d'autres choses encore. Durant cette journée festive, les CM.2 ont reçu un cadeau du sou des écoles pour leur futur départ en 6^{ème}.

En juin, a eu lieu la grande fête des 100 ans de la classe unique. Lors de cette journée de partage, plus de 100 personnes ont participé aux festivités ! Chansons, expositions préparées par les élèves et les habitant.e.s, repas, jeu... Cette journée fut une grande réussite et très chargée en émotion. Un grand merci à toutes les personnes qui ont oeuvré à cette belle réussite. Fin juin, deux photographes professionnels sont venus faire une intervention à l'école dans le cadre de notre partenariat avec le C.R.O.P.

De plus, l'école a de nouveau reçu le label éco-école. Celui-ci vient récompenser le travail des élèves sur le thème du recyclage.

Après les grandes vacances, c'est le retour en classe pour les Dromignon.e.s, avec pour commencer dans le cadre du projet photographique, nous avons participé aux rencontres photographiques de Drom. Nous retravaillerons de nouveau cette année avec le C.R.O.P. Cela a aussi été l'occasion de présenter le clip vidéo tourné avec l'association Villâges et Victor Cointin. La chanson « à tous les âges » a été écrite par les élèves, les aînées du village avec la grande aide d'Hélène Peronnet.



Fin septembre a eu lieu, la fête du village. Durant celle-ci les élèves ont décoré un char sur le thème des 100 ans de classe unique. **En octobre**, nous avons commencé à travailler sur une nouvelle Odyssée, toujours écrite avec l'aide de François Puthet. Cette année notre odysée racontera l'histoire de Guirec Soudée, marin aventurier.

En novembre, nous avons débuté notre nouveau projet avec l'association villâges. Durant celui-ci les enfants iront à la rencontre des aînées du village pour raconter leur vie en podcast, avec l'aide de Radio.B.

En décembre, l'habituel marché de Noël a clôturé l'année avec la tenue du stand de vente de couronnes et de décorations fabriquées par les élèves et les parents.

Pour finir, l'année en beauté, Marion Bollache est venue nous présenter son livre « le langage des chiens » et nous expliquer comment nous comporter en présence de nos amis de la race canine.



Pour conclure, je désire de nouveau remercier tous les acteurs qui oeuvrent pour la vie de l'école : Sou des écoles, Pascale, municipalité, habitants du village... C'est grâce à vous tous que notre belle école peut continuer à fonctionner et à vivre.

Collectif photo : cinq ans déjà

Le CROP continue sur sa lancée

Tout d'abord, les Dromignons ont encore bénéficié d'une intervention à l'école. Cette année, ce sont « Les Patrick's » deux anciens de France Télévision (réalisateur, photographes, chef monteur) qui sont venus leur présenter leur travail en détail, en leur rappelant l'histoire et les techniques de la prise de vue, fixe ou animée, avec moult appareils, photos et vidéos à l'appui : un voyage depuis la chambre noire jusqu'à l'intelligence artificielle.



Dans le cadre d'un concours avec France Inter, ces mêmes Dromignons ont réalisé un podcast, véritable documentaire sur le Facteur Cheval et son Palais Idéal, où ils ont dû, en préalable, effectuer des recherches, se plonger dans diverses documentations avant d'écrire un scénario et de choisir (ou réaliser) la musique et les sons pour l'agrémenter. C'était alors l'occasion de se rendre sur place pour découvrir « en vrai » ce monument, et en faire le sujet de leur exposition lors du festival « Rencontre Photo Drom 2025 » !!

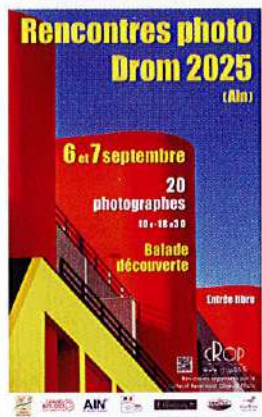


Un festival attendu au niveau régional... et même plus



La cinquième édition des Rencontres a tenu ses promesses. La traditionnelle conférence d'ouverture, la semaine précédente, s'est déroulée à Jasseron où près de 125 personnes sont venues découvrir « Gardien du monde sauvage » lors d'un ciné/rencontre avec Kévin Flores, réalisateur de très belles images

tournées au fil des saisons en territoire sauvage, entre Jura et Bugey.



Puis ce ne sont pas moins de 22 expositions (et plus de 350 photographies) qui ont été proposées dans 16 sites, répartis dans le village et reliés entre eux par une galerie à ciel ouvert avec encore 80 photos pour jalonner le parcours, à effectuer en musique, à pied,... ou en rosalie !

Cette année, une grande diversité de thèmes et de sujets était donnée à voir. Des architectures urbaines colorisées, de délicats papillons surpris dans la grâce de leur envol, de très



grandioses paysages, des portraits noir et blanc de caractère, des couchants où l'heure dorée magnifie les paysages, des chiens de traîneaux haletants surpris en plein effort. Le public a aimé ces touristes surpris dans les rues colorées de l'île de Burano ; il a dit aussi combien « c'est beau, une ville la nuit » de Lyon à Mâcon, à la faveur des photographies de plusieurs exposants.



CROP suite



Photographes de renom ou photographes primo-exposants, tous ont su capter les regards des visiteurs par leur travail, leur intention et leur sensibilité à fleur de papier photo. Ils ont su tous émerveiller et faire voyager l'imaginaire des visiteurs : de la vallée pierreuse de l'Ubaye aux reliefs enneigés du Jura, en passant par les territoires de glace de l'ours polaire, sans oublier le travail des Dromignons sur le Palais Idéal du Facteur Cheval, combinant enquête, récit délicieux et photographies.



Expositions collectives aussi avec le Photo Club de Tossiat, invité de l'année, et ses expressions mises en images ; et « Mémoire du geste », projet intergénérationnel porté par une photographe, une biographe et une couturière.

Image animée aussi, avec le clip intergénérationnel des Dromignons, qui n'a pas manqué d'émouvoir, et les documentaires des Patrick's.



Plus de 1 500 € de lots pour la **tombola** et vingt-quatre gagnants ; quant au **prix coup de coeur**, le public l'a décerné à Fabien Gréban (exposition « Sauvage en noir et blanc »), juste devant Seb Plumey, lauréat 2024.



Le CROP se doit de remercier tous les habitants qui ont mis un local privé à disposition, la commune pour son soutien logistique, les différents mécènes privés et partenaires publics (département, communauté d'agglomération), sans compter les bénévoles qui ont gonflé ses rangs le temps du festival (mais aussi en amont et

en aval !). Et, pour les **Rencontres photo DROM 2026** (les 5 & 6 septembre), il est toujours en recherche de nouveaux lieux d'exposition et de bénévoles d'un jour !

Contact : cropdrom01@gmail.com

www.crop01.fr

CROP

Collectif Revermont Objectif Photo



L'Association Revermontoise pour la Conservation des Mécaniques Anciennes est un peu le refuge des vieilles mécaniques qui risquent de partir à la ferraille.

Le but de l'A.R.C.M.A est de les recueillir afin de sauvegarder ce patrimoine, d'éviter leur destruction et la perte de mémoire de ce pan d'histoire locale.

On propose régulièrement, à l'association, des véhicules en plus ou moins bon état soit à vendre soit sous forme de don ... Le bureau se réunit alors et discute de la marche à suivre en fonction de l'intérêt de la chose.

Découverte d'un « transformé » :

C'est lors de la Bourse-Expo de Drom, en avril 2025, qu'une dame nous aborde et nous parle du tracteur « transformé » que son père, Lucien Perrier, aurait fabriqué au début des années 60, sa famille est prête à donner cet engin à une association dont le but est justement la sauvegarde de ce type de matériel ... rendez vous est pris pour une visite, l'engin correspond parfaitement aux attentes de l'A.R.C.M.A. Mais d'abord qu'est-ce qu'un « transformé » ? Pour comprendre ce que désigne cette appellation, il nous faut remonter aux années d'après guerre où tout manquait et où tout était à reconstruire. La France agricole renaissait alors et la mécanisation permettait d'augmenter le rendement de toute exploitation. Mais si les moyens manquaient, l'ingéniosité de quelques mécaniciens professionnels ou amateurs pouvait faire l'affaire : en partant d'une automobile d'avant guerre en fin de vie, en ajoutant une deuxième boîte de vitesses permettant d'augmenter la démultiplication, plus, raffinement suprême, un pont arrière de camionnette, on obtenait un tracteur agricole très convenable ! Des dizaines, voir des centaines de ces engins ont vu le jour entre 1945 et la fin des années 60 et ont permis aux exploitants d'améliorer leur qualité de vie.

Revenons à notre Perrier, après un premier tracteur maison au début des années 50, Lucien Perrier, exploitant agricole à La Pesse, dans le Jura, décide d'en fabriquer un nouveau, plus performant que le premier qui a déjà rendu de bons et loyaux services pendant une dizaine d'années. Mécanicien autodidacte, Lucien forge lui-même les longerons du châssis, il installe la mécanique et le train avant d'une Peugeot 301, une deuxième boîte de vitesses et un pont arrière de petit camion équipé de deux roues agraires. L'engin fourmille de détails pratiques comme le siège ergonomique maison ou l'équipement électrique très complet (éclairage, clignotants, feux stop, coupe batterie) qui dénote du soin apporté à la finition. Présenté au service des mines, l'engin a reçu l'agrément et une carte grise le 17 juillet 1964, sous la marque « PERRIER ». A la demande d'un cultivateur du village de Choux, Lucien en fabriquera également un autre exemplaire.

La remise en route s'est effectuée sans problème, les membres de l'A.R.C.M.A concernés ont pu effectuer quelques tours de cours devant le local de l'association !

Tous nos remerciements à la famille de Lucien Perrier pour le don de cet engin qui, du coup, n'est pas tombé dans l'oubli.



L'A.R.C.M.A remercie également la municipalité de Drom qui autorise l'organisation de la Bourse d'échanges dans le village. Ceci occasionne, nous le savons, quelques changements dans la mobilité des habitants ! Merci à eux pour leur compréhension.

Nos prochains événements pour 2026 :

22 mars : Portes ouvertes au local de l'A.R.C.M.A à Chavannes

26 Avril : Bourse expo de Drom

13 septembre : Fête de la mob à Chavannes

Patrimoine de Drom : Entre gourmandise, chantiers et éclats de rire, un bilan 2025 satisfaisant !



L'année 2025 restera une année de mouvement et d'adaptation pour l'association **Patrimoine de Drom**. L'équipe a redoublé d'énergie pour entretenir les sites et partager de bons moments. Retour sur une année riche en événements et en découvertes.

Vente de boudin

L'année a démarré sous le signe de la gourmandise avec notre traditionnelle **vente de boudin**. Cette dernière a été relancée en 2025, avec la fabrication du boudin par la Charcuterie Fermière DILAS. Ce rendez-vous printanier reste un moment clé : il permet de financer nos actions de sauvegarde tout en offrant un temps de rencontre convivial aux habitants. Merci à tous ceux qui sont venus remplir leurs marmites !



Chantiers de printemps : huile de coude et convivialité

L'association s'est rassemblée sur 2 week-ends

Entretien du Tunnel, du Puy de Fayet du Bois de Fay : Avec la collaboration de l'AGEK, une vingtaine de bénévoles qui se sont mobilisés pour nettoyer les abords du tunnel, le sentier du Puy de Fayet du bois de Fay. L'effort a été récompensé par un barbecue le midi.



▲ **Le Tunnel commence à retrouver ses lettres de noblesse** : Lors d'un second week-end, une équipe s'est concentrée sur les inscriptions du tunnel, qui restent à finaliser à ce jour.

▲ **Culture et Terroir**

Le 26 juillet, notre visite guidée "Au fil de l'eau" avec l'Office de Tourisme a captivé un public curieux, avant de se conclure par une délicieuse dégustation de Comté offerte par la Fruitière de Drom.

Fête Patronale de la Saint Thyrese

Quelques semaines plus tard, la **Saint-Thyrese** a pris le relais avec son char thématique et ses jeux désormais cultes : le quizz du patrimoine, le poulet hurleur et le fameux jeu du klaxon !



Cap sur 2026

De nombreux projets seront en réflexion pour l'année à venir, notamment une soirée beaujolais nouveau, qui n'a pu avoir lieu en 2025 pour cause de travaux à la salle polyvalente, et en réitérant nos manifestations de 2025 comme la vente de boudin !

2025 : Sur les chemins du Revermont, cheminent...**Naissance d'un sentier culturel et de son récit**

La mise en place du Sentier Culturel d'Art Populaire sillonnant le Revermont s'est concrétisée lors des dimanches de balisage, entre les mois de décembre 2024 et d'avril 2025. Randonneurs et bénévoles se sont retrouvés pour baliser un circuit de randonnée de 135 km en 7 étapes (téléchargez les 7 fiches topo guide sur le site www.lavoiedescolporteurs.com). Un rêve touché du bout des doigts, un défi un peu fou relevé... la Voie des Colporteurs est devenue un parcours permanent. Pour accompagner vos pas sur les chemins, les Colporteurs appuyés d'artistes locaux ont rêvé, rédigé, illustré et publié un livre ! Ainsi « Le Revers du monde », épopée humaine et sensible, vous accompagne pour parcourir et (re)découvrir les richesses du Revermont, jusqu'au revers du monde... Cette fable poétique est disponible à Pachat à l'office de tourisme de Bourg, à la librairie Montbarbon ou à la Maison de Pays en Bresse.

Tout au long de l'année, des temps d'animation en lien avec le sentier culturel ont permis de créer de beaux espaces de rencontres, d'échanges et de créativité : ateliers de création

Un festival d'art de rue itinérant

Le festival de la Voie des Colporteurs a promené son Village En'Bullant du 17 au 23 août dans les communes du Revermont. Une édition d'une semaine, avec deux spectacles de rue par jour, une tribu de Colporteurs, des pique-niques partagés avec les habitants, suivis de lectures du livre « Le Revers du Monde » par Claire Parma, des crieurs de rue, des jeux en bois, des afters musicaux, des clowns facétieux, un marché de créatrices et créateurs et une journée de clôture de folie... !

Les résidents du foyer Notre Maison et leurs éducateurs ont également eu une belle présence sur le festival cette année.

Une édition magnifique avec un public au rendez-vous (malgré une météo capricieuse) et 150 fabuleux bénévoles. Merci aux communes pour leur accueil.

Les projets artistiques accompagnés par notre compagnie

Des bals folks avec le groupe « Hilof » et le « duo Saliba-Brunet », des concerts de rue avec la fanfare « Hoppla ». Vincent Caussanel et Pierrick Brunet - artistes au sein de la compagnie - ont également tourné leur spectacle jeune public « D'un bout de bois dormant ».

2026 : Animation du sentier culturel à travers les quatre saisons des Colporteurs**Hiver : festival de la « Ginche »**

Trois jours de festival de danse folk du vendredi 23 janvier au dimanche 25, à Meillonas. Au programme : des ateliers débutants ou confirmés pour apprendre et travailler les danses, et des balks folk tous les soirs, avec une programmation aux couleurs des Colporteurs. Réservez vos trois jours, retrouvez toutes les infos sur le site, et venez gincher !

Printemps : soirée « Autour du vin »

Retrouvons-nous dans les contrées viticoles du Revermont pour une soirée de concert sur la thématique du vin, accompagnée d'une dégustation et d'ateliers d'oenologie. Infos à venir / Spectacle de Petrek : « Autour du vin - Ce que les gourmands disent ! »

Été : un « Mini-festival » des Colporteurs

Trois jours de festival où les caravanes rejoindront un village (Grand Corent ?) du Revermont. Du 21 au 23 août, spectacles d'art de rue et animations feront vivre le sentier culturel. Une piqûre festive entre deux grandes éditions où nous vous attendons nombreuses et nombreux.

de plus de 450 petits chuchotés d'argiles (qui sont partis vivre dans les sous-bois du sentier, vous les croiserez peut-être...), ateliers participatifs pour créer les illustrations du livre

du « Revers du Monde » et autres temps pour petits et grands. Des ateliers variés ont également été menés en lien avec le Centre Social Amédée Mercier.

Pour célébrer ce beau projet, bénévoles, habitants du Revermont, élus, randonneurs, familles, se sont retrouvés lors de l'inauguration à Treffort le 28 juin, en partenariat avec Musicollines.

Un rendez-vous au cœur de l'hiver

Les Colporteurs se sont retrouvés à Jasseron dès le début de l'année 2025 pour une bulle festive. Silhouettes costumées et danseurs ont réchauffé ce mois de janvier lors de la 3^e édition de la Guinche des Colporteurs, bal folk familial, joyeux et sauvage !

**Automne : Oeuvre d'art participative**

Le sentier culturel devient support à la réalisation d'une oeuvre d'art populaire. Accompagnés d'un artiste local, les habitantes et les habitants du territoire seront invités à créer une oeuvre collective le temps d'un week-end.

Première d'une longue série, nous imaginons ces projets sous forme « d'écosystème » : un maximum d'acteurs de commune (habitants, associations, élus...) seront invités à se réunir pour la conception et la réalisation participatives.



AMICALES RÉUNIES DES DONNEURS DE SANG BÉNÉVOLES DE LA VALLÉE DU SURAN

Et voilà, l'année 2025 s'est achevée... l'occasion pour notre amicale de fêter ses 15 ans...

Et de la plus belle des manières, puisque le 15 mars, nous avons reçu avec un très grand plaisir l'Union Départementale pour leur assemblée général permettant ainsi aux bénévoles venant de se retrouver et d'officialiser notre partenariat EFS/UD/municipalité/ amicale par la signature d'une convention. Etais présent ce jour-là Mr Allegra Président de l'UD.

Ce temps fort de l'année nous a mis du baume au coeur et (mais était-ce nécessaire ?) a remotivé les troupes.

Et nous voilà repartis...

➤ 4 collectes dans l'année, qui nous ont permis de récolter toujours plus de dons : 43 à Simandre sur Suran, 47 à Hautecourt, 44 à Villereversure, et 48 à Chavannes. Notre fierté pour l'année est d'avoir convaincu 8 nouveaux donneurs (jeunes comme moins jeunes) qui ont franchi le pas et sont venus pour la première fois. Nous leur adressons nos remerciements et nos félicitations.

➤ Comme à l'accoutumée, notre amicale a eu à coeur d'améliorer les collations proposées par l'EFS. Ces petits plus (soupe, taboulé, tartes ou gaufres....) sont toujours très appréciés.

➤ Une belle randonnée, le dimanche 14 Septembre avec 2 beaux parcours autour de Nivigne et Suran a été organisée. Nous regrettons bien sûr le manque de participants, (la météo n'ayant pas joué en notre faveur), cependant, nous avons eu beaucoup de plaisir à nous retrouver et à partager un beau moment.

➤ A l'occasion de la farfouille de Villereversure, un petit stand avec dépliants, explications... nous a permis de faire connaître notre amicale et l'importance du don de sang ou de ses dérivés.



Vous n'osez pas encore donner, ou vous n'en n'avez pas encore eu l'occasion ? Que ce soit pour un premier don, ou pas, l'amicale sera ravie de vous recevoir...

Voici les dates de nos prochaines collectes 2026. Pour la Vallée, ce sont toujours des jeudis de 15h30 à 19h00 dans les salles des fêtes.

- . 22 Janvier à Simandre sur Suran
- . 16 Avril à Hautecourt Romanèche
- . 16 Juillet à Villereversure
- . 5 Novembre à Nivignes et Suran

Besoin d'un renseignement, envie de nous rejoindre, pas de souci, contactez-nous par mail.

Voici la composition du bureau

Présidente Françoise MILLET
francepaul@orange.fr
Secrétaire Laurence PECHOUX
Trésorière Chantal BOLOMIER



Et pour une manière toute douce de se retrouver pour échanger, pour nous connaître... Venez à

- notre Assemblée Générale qui se déroulera le Vendredi 6 Février à Villereversure
- et/ou à notre randonnée qui aura lieu le dimanche matin 13 Septembre à Simandre sur Suran



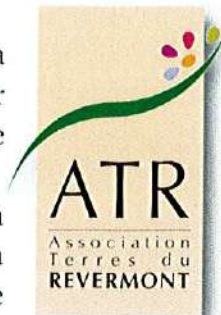
GRAND PRIX CYCLISTE



Du temps du « Grand prix cycliste » ...

Un peu d'histoire...

En 1959, en Revermont, une association s'est créée autour de la randonnée et du fleurissement. Elle s'est peu à peu élargie pour arriver à fédérer 36 communes du Revermont et de ses abords, sous le vocable « A.T.R. » : Association Touristique du Revermont, devenue Association Terres du Revermont.



On lui doit de nombreuses actions pour la mise en valeur, la protection, l'animation et la promotion du Revermont : la Route Fleurie du Revermont, première de France et la seule pendant plusieurs décennies, la première ORAC de l'Ain (Opération de Restructuration Artisanale et Commerciale), le lancement et le pilotage du site Natura 2000 du Revermont, et moult chartes et procédures (citons, par exemple, la Charte d'écologie rurale, première et seule de France), partenariats, études, et actions dans de nombreux domaines : environnement, économie, pastoralisme, culture, architecture, urbanisme et paysage, petit patrimoine, sites classés et animations. Elle était même labellisée CPIE, Centre Permanent d'Initiatives pour l'Environnement.

La « Notice sur la commune de Drom » fut sa première publication, résumant les travaux de Hector Caillat.

C'est aussi l'ATR qui est l'instigatrice du sentier karstique de Drom « Les Chemins de l'eau », inauguré en juin 2000.

Avec l'avènement des communautés de communes, l'association a été dissoute en 2009 ; sa présentation nécessiterait un dossier complet ! Aussi, intéressons-nous aujourd'hui à une manifestation qui a assuré l'animation de tout le territoire plusieurs années de suite : le Grand prix cycliste.

Le Grand prix cycliste de la route fleurie du Revermont.

Il existait auparavant, sur le secteur, une course cycliste appelée « Prix Gambetta », appelée à disparaître. Sous l'impulsion de son charismatique président de l'époque, René Amsellem, l'A.T.R. décidait alors de prendre le relais pour en assurer la continuité. Inscrit au calendrier de la Fédération française de cyclisme, le **Grand prix cycliste de la route fleurie du Revermont** passait par toutes les communes de l'association dans une épreuve organisée sur deux journées... et selon un circuit alambiqué qui ne devait oublier personne ! Bénéficiant de la notoriété nationale du prix Gambetta, il attirait des clubs régionaux, se limitant à environ 120 concurrents. Des animations étaient organisées dans les villages, le long du parcours, avec une grande soirée le samedi dans une des communes étapes. Comme pour toute grande épreuve cycliste, une caravane précédait la course. Mais, là, elle était composée de véhicules aux couleurs des communes du Revermont provenant des 36 villages !

La première édition eut lieu en 1997. Drom se trouvait au 100^{ème} kilomètre de la première étape, et une boucle était organisée pour que l'épreuve passe par le village. Les concurrents arrivaient ainsi de Coligny par la rue du Port Fleury, pour repartir à Villereversure par la route des Dolines. Les spectateurs étaient alors massés juste en face de ce virage serré (devant la grange communale).

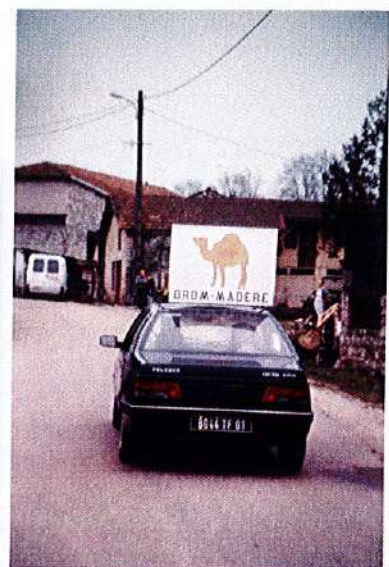


Là, il y avait, bien sûr, de quoi se désaltérer au son de l'accordéon de Fernand !



GRAND PRIX CYCLISTE suite

En 1998 et 1999, le parcours change : la course traverse le village, toujours précédée par les véhicules aux couleurs des 36 communes !



1997 : le parking de la caravane, dans la ville étape... mais laquelle ?



En 2000, la commune commence un long et gros chantier : l'assainissement collectif, avec un réseau qui équipera la totalité du village. Pendant cinq années, il y aura constamment des tranchées, des engins de chantier, des tas de matériaux, des rues impraticables, fermées, des déviations... La course ne passe donc pas dans le village. Un concours de vélos décorés est proposé : ceux de Drom seront « examinés » à Jasseron.



En 2001, EDF organise un concours portant sur les décorations et les déguisements le long du parcours ; mais le village est toujours impraticable. Toutefois, les deux étapes passent non loin, sur le territoire de la commune.

Alors c'est la révolte au Comité de fleurissement : le samedi matin, ce sont des femmes de Drom'agnons qui encouragent les coureurs au Col de France.

Le dimanche, c'est au carrefour de la route de Montmerle que des (grands) bébés en couches-culottes manifestent leur désarroi au bord de la route !

2002 marquera la fin de cette sympathique aventure après sa 6^{ème} édition. Même si elle bénéficie du soutien d'un club cycliste local, l'organisation devient trop lourde pour l'association qui refuse chaque année des équipes, mais doit en organiser toute la logistique pour accueillir 120 concurrents, leur encadrement et leur matériel, tout en continuant d'assurer ses missions premières.

LA DESCENTE DES CERISIERS

www.les-cerisiers.drom... site de rencontres !

*Les jeunes du village disposaient naguère d'un site de rencontres :
"La descente des cerisiers", en dessous du col de France... dans les années 40.*

Si l'on pianote aujourd'hui frénétiquement sur des smartphones ou autres tablettes, il y eut un temps où, pour se retrouver, on pédalait sur sa bicyclette : "On en faisait, des tours de vélo", se rappelle Monique. Le dimanche après-midi, les jeunes se retrouvaient dans la descente des cerisiers, "c'était notre point de chute !"

En dessous de la nationale

En haut, au col de France, passait la nationale 436, construite en 1859, devenue départementale en 1972, où quelques rares voitures constituaient le spectacle. Côté Drom, la descente était bordée de cerisiers, "on cassait des noisettes au milieu de la route !" s'amuse Monique.

Des idylles se sont-elles nouées ici ? Pas spécialement, les jeunes se connaissaient déjà : "on s'est tous vu grandir !"



1947, les vélos sont contre le talus.

De gauche à droite ; derrière : Gilbert Larruat, Simone Malessard, Noël Brun, Jeannine Bonnet, Pierrot Malessard Odette Geoffray, Fernand Guillot ; devant : Lucette Bonnet, Marcel Perrin, Germaine Grandpierre.

Au rythme des fêtes

Sinon, le vélo servait aussi pour aller aux fêtes de village. L'année commençait avec la St Antoine, à Simandre ; mais, là, en janvier, c'était à pied, et "on se marrait autant le long du chemin que là-bas !" Puis c'était la Pentecôte, à Jasseron, la Ste Anne, en juillet à Montmerle, la St Laurent, en août à Villereversure, suivie de la St Julien à Ramasse, pour terminer par la St Thyse, fin septembre à Drom.

Les balades pouvaient aller jusqu'à Journans, au bal du dimanche après-midi.

Téméraires...

Mais il y en a certains qui "empruntaient" le soir l'automobile paternelle en la poussant en dehors de la grange pour la démarrer plus discrètement (mais nous ne citerons pas les noms de René et Paul, pour leur éviter des ennuis !) : ça leur permettait d'aller voir les filles jusque dans la Dombes !

Et leur père ne manquait pas de s'étonner : "j'ai beau mettre de l'essence dedans : il n'y en a jamais point ! »

LA DESCENTE DES CERISIERS suite



1947

(il y avait encore des nationales dans l'Ain, ... même à Drom !)

2025

De gauche à droite ;
derrière : Agnès Viallon, Germaine Grandpierre, Christiane Caillat, Simone Malessard ;
devant : Monique Grandpierre, Lucette Bonnet et Thérèse Grandpierre.



1949

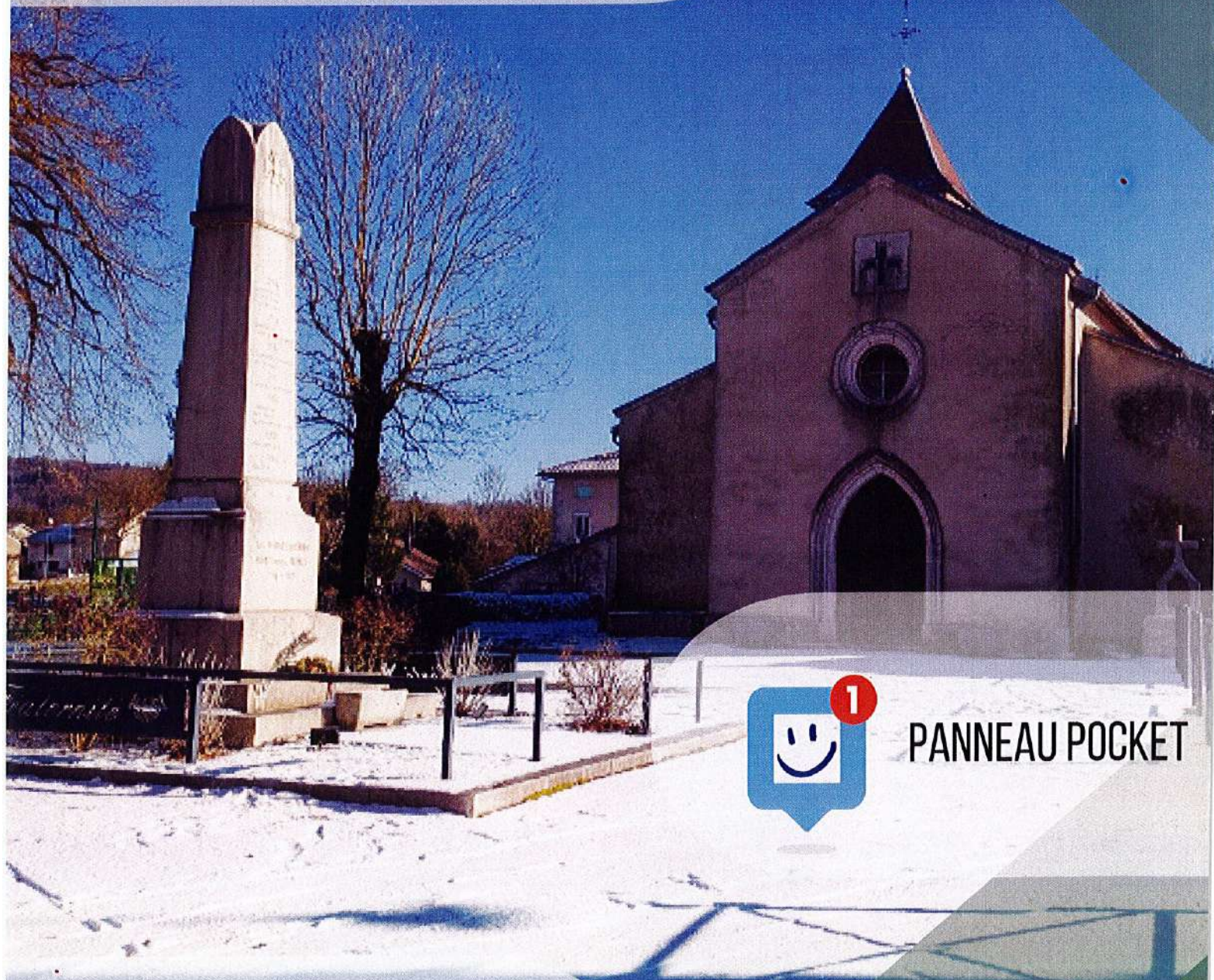
**On regardait passer les voitures :
il n'y en avait pas tant que ça !**

(Merci à **Monique BONNET**,
née **GRANDPIERRE**,
doyenne des jeunes filles de Drom,
pour son sympathique témoignage !).





DROM.GRANDBOURG.FR



PANNEAU POCKET



DROM VILLAGE REVERMONT

